

# Memoria

CORPORACIÓN SIMÓN DE CIRENE

2018

**“Acompañar a  
organizaciones y personas  
a lograr sus propósitos,  
promoviendo buena gestión  
y construyendo vínculos  
entre diversos mundos.”**



 /SimondeCireneCL

 Simon\_Cirene

 ONG Simon de Cirene

 Simón de Cirene

Oficina: El Bosque Norte 0440, oficina 901, Las Condes, Santiago

Teléfono: +56 2 2861 0700

Correo: [comunicaciones@simondcirene.cl](mailto:comunicaciones@simondcirene.cl)

[www.simondcirene.cl](http://www.simondcirene.cl)

# Índice

<b>5</b>	<b>QUIÉNES SOMOS</b>
7	Carta del Presidente
10	Misión y Visión
11	Reseña Histórica
<b>17</b>	<b>NUESTRO EQUIPO</b>
18	Organigrama
19	Directorio y Administración
20	Equipo Universidad del Emprendedor
21	Equipo Empresa y Comunidad
22	Equipo Regiones
24	Dónde Estamos
25	Nuestras Áreas de Intervención
<b>27</b>	<b>CIFRAS</b>
28	Universidad del Emprendedor
40	Empresa y Comunidad
<b>51</b>	<b>NUESTROS SOCIOS</b>
52	Municipalidades
53	Empresas
53	Organizaciones
54	Universidades
54	Entidades Públicas
55	Otras Instituciones

*“Cuando lo llevaban, echaron mano a un tal Simón de Cirene que venía de su granja, y le cargaron la cruz para que la llevara detrás de Jesús.”*

**Lucas 23, 26**

## capítulo 1

# Quiénes Somos

MEMORIA 2018  
CORPORACIÓN SIMÓN DE CIRENE

---



# Carta del Presidente

Estimadas amigas y amigos,

El año 2018 fue un buen ejercicio para Simón de Cirene. Resumiremos el año según lo que hemos hecho anteriormente.

## 1. UNA MIRADA A LA GESTIÓN

El año que termina diversificamos nuestra labor con organizaciones sociales, trabajamos con más comunidades y más profundamente y, en general, fortalecimos nuestra tarea regional. No avanzamos como quisimos en aquello de ser chicos pero influyentes, pero sí sentamos las bases como para ponerlo en marcha el año 2019.

En lo que al directorio se refiere, el año 2018 lamentamos no contar más con Francisco y José Andrés Silva quienes se radicaron fuera de Santiago. En su reemplazo llegó Teresita Silva a quien le damos la más cálida bienvenida.

Otra importante noticia para nuestra Corporación fue la redefinición de la misión. Este trabajo lo encaramos a fines de año y las primeras semanas del año entrante llegamos a puerto con un enunciado que creemos reúne cabalmente lo que somos, o como dice nuestra misión, el para qué existimos:

***Acompañar a organizaciones y personas a lograr sus propósitos, promoviendo buena gestión y construyendo vínculos entre diversos mundos.***

## 2. RESULTADOS ECONÓMICOS

¡El 2018 fue un año de resultados claramente celestes! El crecimiento en los ingresos del área de Empresa y Comunidad, así como la mejor *performance* de la Universidad del Emprendedor nos permitió cumplir con lo que habíamos presupuestado. Los ingresos de la Corporación alcanzaron más de 1.700 millones y los resultados finales, como decimos, fueron los esperados.

Reiteramos que aspirar a tener resultados positivos no solo nos da una enorme independencia sino pone a prueba nuestra prédica en pos de la buena gestión de las organizaciones sin fines de lucro.

## 3. UNIVERSIDAD DEL EMPRENDEDOR

En lo académico propiamente tal, observamos una cierta madurez en el desarrollo de los programas del 1er nivel (cursos generales) y las mentorías del 3er nivel. En total capacitamos a 2.014 pequeños empresarios. Esto se compara con los 1.898 capacitados el año pasado.

En lo que a mentorías se refiere, acompañamos a 143 micro y pequeñas empresas a dar un paso significativo en la mejora de su gestión. Esto lo hacemos a través de la buena voluntad y competencia de más de 140 mentores. Esta es una metodología que nos gusta y de la cual tenemos mucho que mejorar. Pero con orgullo debemos mencionar que tuvimos

la red más grande de mentores del país. Recordemos que este programa está financiado mayoritariamente por Corfo, lo que representa un desafío de sustentabilidad para los años que vienen.

En el 2<sup>do</sup> nivel (cursos específicos), este fue el segundo año que podemos considerar como piloto. Si bien los resultados no han sido todo lo auspicioso que esperábamos, ha habido mejoras en la convocatoria de los alumnos y en la calidad de las relatorías. Esto nos hace presumir que iremos consiguiendo mejoras a lo largo del tiempo y nos acercará más a la sustentabilidad del método que propugnamos. Mantenemos en todo caso la fe viva que la capacitación con la modalidad planteada, encaja cada vez más en el mundo moderno.

Junto con nuestra actividad académica, organizamos seminarios en Santiago y Los Lagos con el propósito de reunir a pequeños empresarios y darles a conocer testimonios e información que les interese para su buena gestión. En ellos se premió a emprendedores destacados de ambas regiones.

En la parte social de la UdE, se capacitó a más de 700 beneficiarios en el primer y segundo nivel. Con gusto debemos destacar una mejoría clara en la convocatoria lo que se traduce en la capacitación impartida este año en comparación con los 361 beneficiarios con los que trabajamos el año 2017.

Las consultorías sociales también tuvieron un buen desempeño. Acompañamos a 9 organizaciones a que cumplieran mejor sus propósitos. Esta cifra la debemos comparar con el 2017 que fue de 5.

Otra de las metas que tuvimos este año para el área social y se cumplió, fue el proyecto de difundir, no ya una gestión global para OSFL sino una particular a áreas específicas. El trabajo con los Establecimientos de Larga Estadía para Adultos Mayores fue un caso. Al promediar el año también abordamos la inserción comunitaria de las nuevas residencias familiares del Servicio Nacional de Menores en nuevos barrios, lo que nos permitió tomar contacto estrecho con este organismo. Esperamos en los

siguientes meses poder ahondar la relación con Adultos Mayores y NNA, y ojalá el año próximo profundizar en esta área social.

En este mismo ámbito también nos gustaría destacar la realización de Manuales que ayudan a la gestión de las organizaciones. Si bien este año 2018 no lanzamos nuevos títulos, sí se trabajó en la redacción de varios de ellos que esperamos vean la luz en el 2019.

#### 4. EMPRESA Y COMUNIDAD

También para el área de Empresa y Comunidad el 2018 fue un buen año. Nuestra facturación creció en un 129% respecto al ejercicio anterior (2017 \$602.462 MM vs 2018 \$1.381.382 MM) y tuvimos un claro avance en la definición de los servicios que entregamos a la comunidad. Recordemos que, en coherencia con nuestra misión, ser capaces de servir mejor a la comunidad – especialmente aquella vulnerable – es una tarea doblemente virtuosa. En primer lugar, para la comunidad atendida y tam-

***En la parte social de la UdE, se capacitó a más de 700 beneficiarios en el primer y segundo nivel.***



***Creemos que una de nuestras tareas principales es aprender acabadamente de lo que hacemos y lo que provoca nuestro hacer.***

bién para la empresa que financia nuestro trabajo. En este sentido, definimos 12 servicios entregados por nosotros detallando cuáles son los beneficios y los puntos críticos que tiene cada uno.

Quien quiera mirar en nuestra página web nuestros servicios, observará la enorme variedad de servicios que ofrecemos: desde los diálogos comunitarios en los que detectamos las reales necesidades de una comuna - y su disposición a colaborar en la consecución de ellos - hasta servicios vinculados al deporte, la educación o actividades culturales y turísticas. La razón de esta enorme dispersión responde a que finalmente nuestra especialidad es la gestión y ella es una especie de condición necesaria para toda actividad.

El listado de empresas que han confiado en nosotros está en nuestra página web. Son empresas con las que llevamos trabajando juntos hace muchos años y con quienes hemos construido una verdadera relación de aliados. Otras se han incorporado este año y esperamos alcanzar esa condición para abordar juntos la bella tarea de convertir a la empresa en un genuino buen vecino. Por supuesto esta no es tarea fácil y en algunos casos es decididamente difícil. Creemos que una de nuestras tareas principales es aprender acabadamente de lo que hacemos y lo que provoca nuestro hacer. Cada actividad debe ser para nosotros un caso. Recabar experiencia es tal vez el más importante de nuestros activos. A esta manera de gestionarnos-aprendiendo es lo que llamamos Gestión por Aprendizaje.

## 5. NUESTRO EQUIPO

En coherencia con el crecimiento de las áreas, nuestro equipo se ha agrandado. El 2017 éramos cerca de 50 colaboradores y este año somos más de 70. Este crecimiento se ha dado en Santiago y en algunas regiones, tales como Iquique, Antofagasta y Copiapó.

Uno de los objetivos para el año próximo es diversificarnos de minería, lo que esperamos se traduzca en mayor desarrollo en las regiones del sur del país.

Adicionalmente, una de las novedades de este año fue la evaluación de desempeño 360. Este instrumento en conjunto con otros va mejorando nuestra gestión interna. Como lo hemos dicho en otras memorias, el que cada colaborador se convierta en protagonista de su cargo es una meta en Simón de Cirene. Pero este afán protagónico debe estar mediado por una profunda humildad. La evaluación de desempeño, y hecha 360, es un ejercicio que va muy en la línea de aquello que buscamos: ser mejores porque nos sentimos llamados a mejorar.



***Juan Francisco Lecaros***  
*Presidente del Directorio*

# Misión y Visión

## NUESTRA MISIÓN:

*Acompañar a organizaciones y personas a lograr sus propósitos, promoviendo buena gestión y construyendo vínculos entre diversos mundos.*

## NUESTRA VISIÓN:

Anhelamos una sociedad que se construya a sí misma. Que sean sus propias organizaciones las primeras protagonistas de la batalla por una sociedad más desarrollada, íntegra y humana.

Anhelamos una sociedad que no endose inmediatamente al Estado sus déficits. O que no se siente a esperar que la oleada del consumo le solucione sus carencias. Esta pasividad no forma la comunidad que queremos. Es en cambio la propia sociedad civil, a través de la acción decidida y entusiasta de sus organizaciones, la que hace verdadera comunidad.

La buena gestión adquiere entonces una particular relevancia: lograr que las actuales y nacientes organizaciones funcionen mejor, lo que provoca que mucha gente que sufre o que tiene grados de marginación, pueda encontrar su sentido y lugar en la sociedad.

Por otra parte, la microempresa es el gran vehículo de inclusión. No olvidemos que es ella la que da trabajo a la gran mayoría de la gente. Aplicar por lo tanto ahí buenas prácticas de gestión, posibilita el sustento familiar, movilidad social y un lugar para cada cual.

En esto creemos y esto es lo que queremos para nuestra sociedad.





## Reseña Histórica

Remontarse al origen después de 22 años de historia resulta muy significativo. Nuestros inicios buscando caminos para traspasar las herramientas de administración de empresas comerciales a organizaciones sociales son lejanos en tiempo, pero totalmente actuales en cuanto a inspiración para nuestro equipo. Si bien tenemos muchos hitos que han marcado nuestro camino, y reflejan los esfuerzos que han contribuido a materializar nuestra misión cada vez con más fuerza, nos parece un buen momento para compartir con quienes nos leen algunas reflexiones sobre lo que significa crecer en una organización sin fin de lucro.

**Lo hemos vivido: un crecimiento intenso en un período muy corto (del 2012 al 2017). ¿Cómo se vive esto organizacionalmente? Sin duda la respuesta es que, con mucha satisfacción por poder llegar con**

**nuestros servicios a muchísimas personas y organizaciones, quizás muchas más de las que nunca soñamos.** Para eso hemos logrado ampliar nuestra cobertura en número y perfil, aumentar nuestra gama de servicios, usar al máximo todos nuestros canales para acercarnos a nuestros beneficiarios, tener mecanismos internos de chequeo de calidad, darnos a conocer con mayor fuerza a través de distintos medios, ser parte de las mesas de organizaciones sociales, y de las redes de apoyo del 3er sector, entre otros logros que hoy nos enorgullecen.

Organizacionalmente el crecimiento viene de la mano de ajustes internos que no siempre son evidentes ni funcionan a la primera. Hemos diseñado procesos y herramientas para que nuestra organización opere con efectividad; sí, este tema nos parece prioritario y por eso desde el año 2012 hemos

buscado mediciones externas que nos entreguen un *feedback* objetivo respecto a nuestros resultados, validen nuestro trabajo y orienten nuestras acciones de mejora. Por otro lado, la búsqueda de la eficiencia también ha sido un foco de los últimos años; una vez que el crecimiento toma ritmo te ves envuelto en una vorágine que cuesta parar, y se hace necesario ajustar la estructura y los procesos para que cada área y persona dentro de la organización aporte ordenadamente a los nuevos desafíos, y el uso de los recursos de todo tipo sea adecuado. La mejora continua y especialmente la palabra aprendizaje resuenan más fuerte que nunca en nuestro equipo; **queremos hacer de nuestras lecciones un capital real y tangible, y promover la gestión** de ese capital organizacional como base de gestión. En ese camino estamos, y esperamos el 2018 seguir consolidando ese crecimiento como lo hemos venido haciendo, manteniendo nuestra esencia, y enfrentando con optimismo los nuevos desafíos.

En el 2007 comenzamos a trabajar con organizaciones comunitarias; ellas son las más básicas de las organizaciones. Son la comunidad viva. Son las juntas de vecinos, los clubes deportivos, los que velan por la tercera edad. Son la primera organización que surge de una comunidad. Cuando funcionan bien, su labor excede con creces lo que determina la ley. A ellas la realidad les golpea la puerta: hoy es la madre que necesita un bingo para pagar la cuenta pendiente; mañana será ayudar al que queda cesante. Procurar que esas organizaciones, tan débiles y frágiles funcionen bien, hace mejor el día a día de los ambientes vulnerables.





En el año 2012 invitamos a otros socios a la aventura de Simón. Lo que entonces se buscó era transformar la corporación en una verdadera Empresa Social: en esto estamos; sin duda que hay buenos logros. En el 2014 consolidamos nuestro trabajo con las empresas y sus comunidades, creando proyectos en conjunto para lograr que las empresas sean un “buen vecino”. El 2015, un año de gran crecimiento, el cual se refleja en el lanzamiento de la tercera edición de nuestro Manual para la Gestión de Empresas Sociales. En el año 2018, consolidamos el trabajo de la Universidad del Emprendedor con la ejecución de cursos CABES (Cortos, Aplicados, Baratos, Específicos y Sucesivos), profesores voluntarios y un cierto currículo flexible que responde a las necesidades de los beneficiarios.

### *¿Y respecto al futuro?*

Tenemos muchos planes; algunos de expansión, otros de consolidación; pero todos, sin falta, buscan calar más hondo en los sectores más sufrientes de nuestra sociedad. **Creemos que la única manera de abordar partes tan grandes de la sociedad, como son los micro y pequeños empresarios y las organizaciones sociales, es sumar a nuestro trabajo el de otros.**

No aspiramos a ser grandes sino influyentes. Nuestro anhelo primitivo se mantiene. Solo han cambiado los medios, los destinatarios, hemos ampliado nuestra acción, hemos fallado, hemos sacado lecciones. Estamos esforzándonos por entregar lo mejor de lo que hemos aprendido. Ponemos a disposición nuestra experiencia.

# Nuestra Historia

## Regiones:

**1996**

Región  
Metropolitana.

**2014**

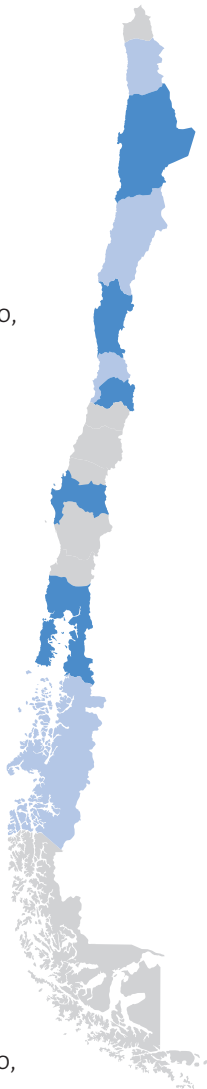
Regiones de  
Antofagasta,  
Valparaíso, Biobío,  
Los Lagos y  
Metropolitana.

**2017**

Regiones de  
Tarapacá,  
Antofagasta,  
Atacama,  
Valparaíso,  
Biobío, Los  
Lagos y  
Metropolitana.

**2018**

Regiones de  
Tarapacá,  
Antofagasta,  
Atacama,  
Coquimbo,  
Valparaíso, Biobío,  
Los Lagos, Aysén  
del General Carlos  
Ibáñez del Campo  
y Metropolitana.



*Nace la  
Corporación  
Simón de Cirene  
con la misión  
de capacitar a  
Organizaciones  
Sociales*

*Simón de Cirene  
incursiona en la  
Microempresa*

1996

2000

2007

2013

Equipo:

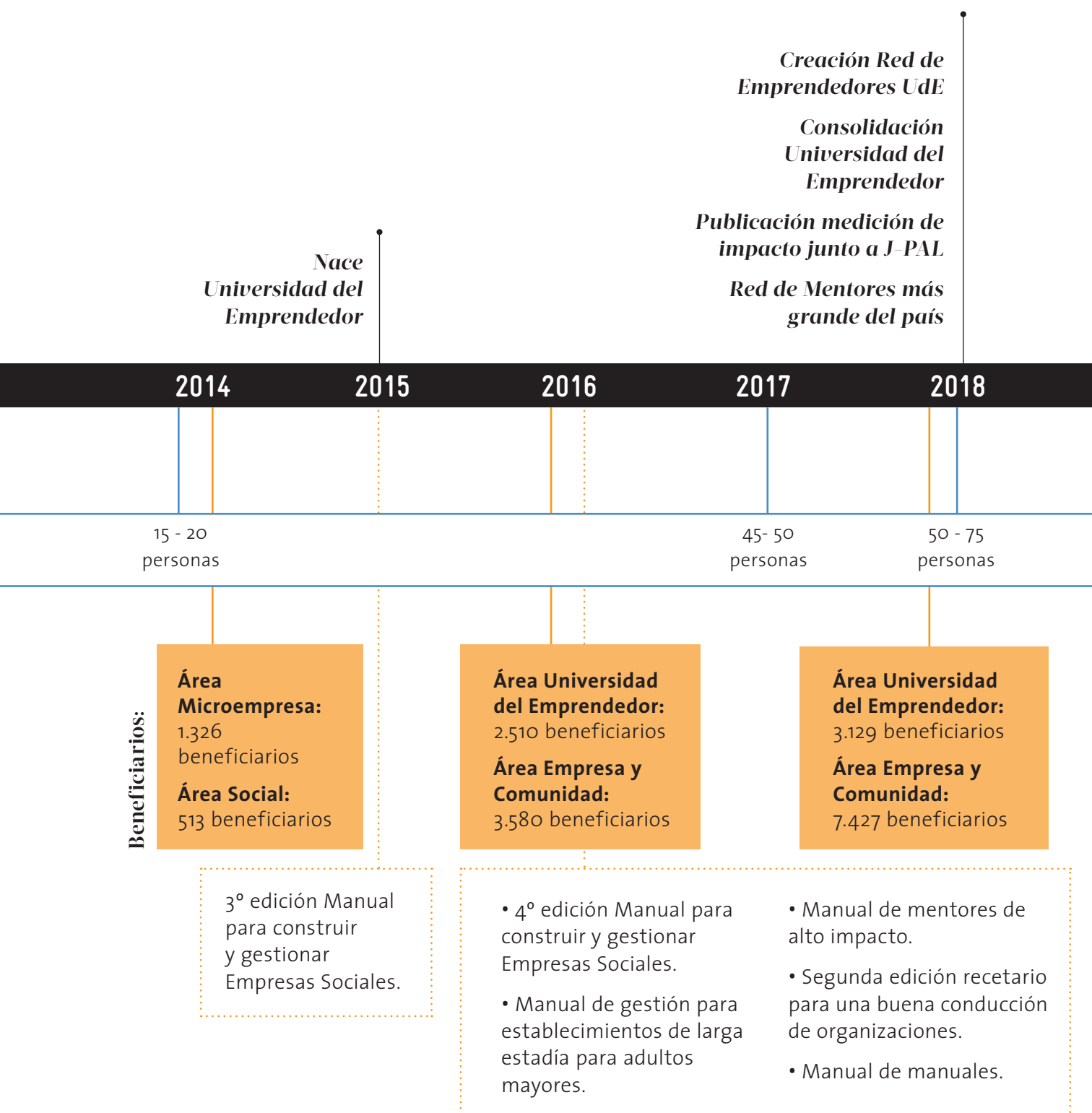
1 - 5  
personas

Proyectos  
editoriales:

1º edición  
Manual para  
administrar  
Empresas  
Sociales.

2º edición  
Manual para  
administrar  
Empresas  
Sociales.

Recetario para  
una buena  
conducción de  
organizaciones.





 **SIMÓN DE CIRENE**  
Sin afectos no hay efectos







capítulo 2

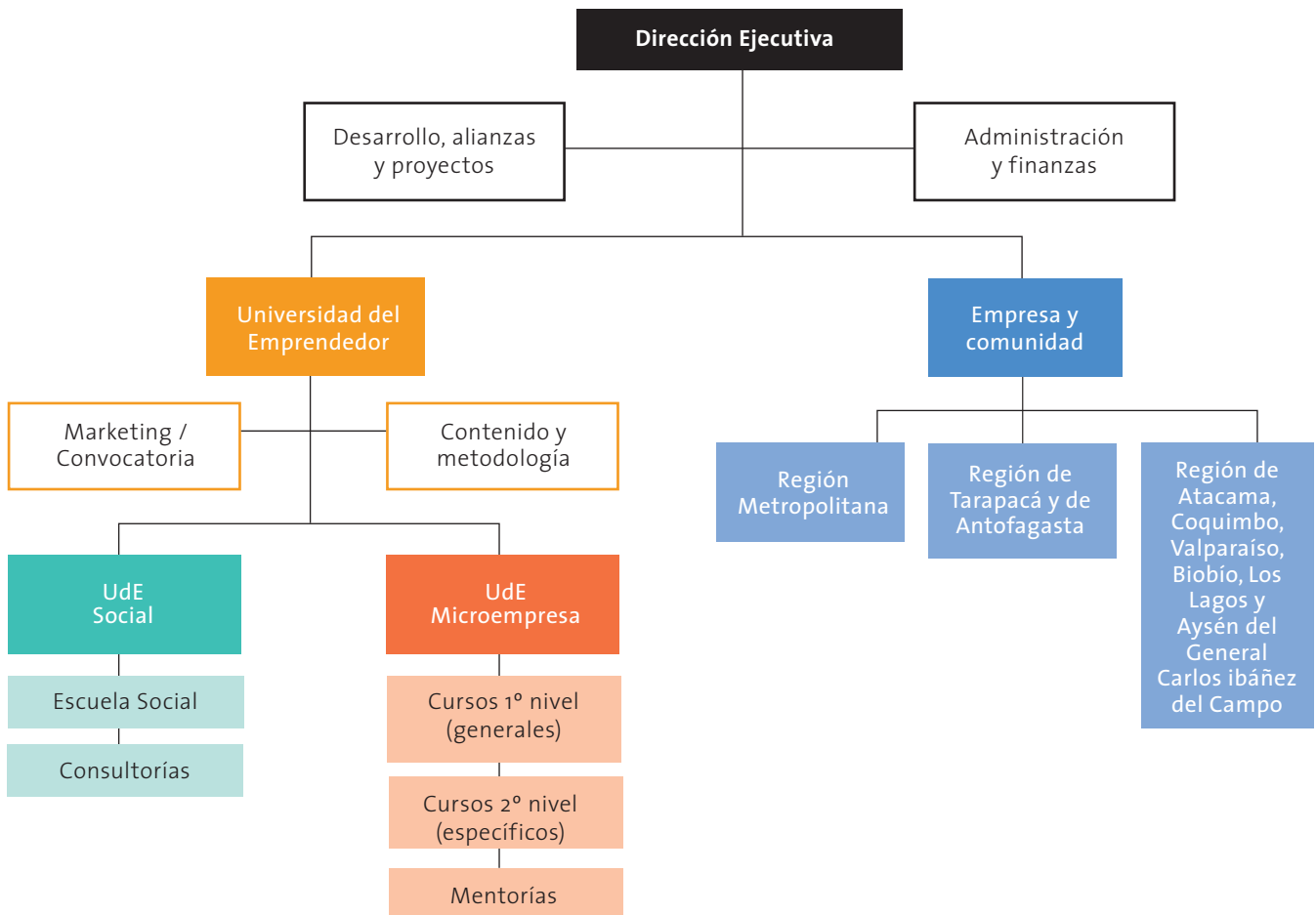
# Nuestro Equipo

MEMORIA 2018  
CORPORACIÓN SIMÓN DE CIRENE

---



# Organigrama



# Directorio

- **Juan Francisco Lecaros Menéndez**  
Presidente
- **Pedro Lecaros Menéndez**  
Vice-Presidente
- **Carlos Luis Brito Claissac**  
Director
- **Eliana Claro Edwards**  
Secretaria
- **Teresita Silva Domínguez**  
Director
- **Magdalena Silva Domínguez**  
Tesorera
- **Sergio Lecaros Menéndez**  
Director

# Equipo Administración



**Alejandra Canessa**  
Dirección Ejecutiva

## DESARROLLO ALIANZAS Y PROYECTOS

- **Catalina Necochea**  
Jefa de Desarrollo Alianzas  
y Proyectos
- **Sofía Parra**  
Gestora de Desarrollo
- **Isidora Tolosa**  
Gestora de Desarrollo
- **Sebastián Tagle**  
Consultor Técnico

## ADMINISTRACIÓN Y FINANZAS

- **Valentina Bayor**  
Jefa de Administración y  
Finanzas
- **Francisca Baeza**  
Subjefa de Administración  
y Finanzas
- **Gustavo Lagos**  
Asistente Administrativo
- **Victoria Merino**  
Asistente Administrativa
- **Boris Suazo**  
Control de Gestión

# Equipo Universidad del Emprendedor

■ **Fiorella Bertonati**

Jefa UdE

■ **Sebastián Tagle**

Jefe UdE

■ **Bárbara Johnson**

Coordinadora programas  
Área Microempresa

■ **Sandra Engell**

Coordinadora programas  
Área Microempresa

■ **Paz Ramirez**

Apoyo y convocatoria  
programas Área  
Microempresa

■ **Alejandra Iacobelli**

Coordinadora programa de  
Mentorías

■ **Magdalena Barros**

Jefa de proyecto Mentorías  
Corfo

■ **Romina Odone**

Coordinadora programas  
sociales

■ **Katherine Ortuya**

Encargada convocatoria y  
logística

■ **Evelyn Cifuentes**

Encargada convocatoria y  
logística

■ **Gonzalo Jara**

Coordinador de  
Convocatoria y Marketing

■ **Manuela Rodriguez**

Analista de Marketing

■ **Emilio Alfaro**

Community Manager

■ **Pilar Iacobelli**

Apoyo convocatoria UdE

■ **Angela Pabón**

Jefa Área Consultoría y  
Coaching

■ **Valentina Fleischmann**

Consultora Senior

■ **Mirena Garrido**

Consultora Senior

■ **Josefina Sotta**

Consultora Senior

■ **Francisca Gil**

Consultora Senior



# Equipo Empresa y Comunidad

- **Macarena Troncoso**  
Jefa de Empresa y Comunidad Región Metropolitana
- **Andrea Borgoño**  
Jefa de Empresa y Comunidad Región Metropolitana
- **Andrés Callejas**  
Jefe de Proyecto Región Metropolitana
- **Camila Zuñiga**  
Jefa de Proyecto Región Metropolitana
- **Carolina Reyes**  
Jefa de Proyecto Región Metropolitana
- **Macarena Grau**  
Jefa de Proyecto Región Metropolitana
- **Francisca Paúl**  
Jefa de Proyecto Región Metropolitana
- **Manuela Rodríguez**  
Jefa de Proyecto Región Metropolitana



# Equipo Regiones

## REGIÓN DE TARAPACÁ

- **Carolina Ossa**  
Jefa de Empresa y  
Comunidad Región de  
Tarapacá y Antofagasta
- **Patricia González**  
Jefa Regional Tarapacá
- **Carlos Ambiado**  
Consultor en Terreno
- **Carolina Fernández**  
Asesora Habitabilidad
- **Dominique Lohmayer**  
Consultora en Terreno
- **Eunice Ruiz**  
Consultora en Terreno

## REGIÓN DE ANTOFAGASTA

- **Carolina Ossa**  
Jefa de Empresa y  
Comunidad Región de  
Tarapacá y Antofagasta
- **Tatiana Eldan**  
Jefa Regional Antofagasta
- **Lorena Barrios**  
Jefa de Programas
- **Zorka Yaksic**  
Jefa de Programas
- **Hugo Letelier**  
Consultor en Terreno
- **Javier Narea**  
Consultor en Terreno
- **Leslie Pizarro**  
Consultora en Terreno
- **Makarena Ríos**  
Consultora en Terreno
- **Marggerie Acosta**  
Consultora en Terreno
- **Paula Morgado**  
Consultora en Terreno
- **Yhovancka Zuleta**  
Asistente Administrativa

## REGIÓN DE ATACAMA

- **Catalina Necochea**  
Jefa de Empresa y  
Comunidad Región de  
Atacama, Coquimbo,  
Valparaíso, Biobío y  
Los Lagos
- **Isabel Claude**  
Jefa Regional Atacama
- **Paula Abelli**  
Consultora de Proyecto

## REGIÓN DE COQUIMBO

- **Catalina Necochea**  
Jefa de Empresa y  
Comunidad Región de  
Atacama, Coquimbo,  
Valparaíso, Biobío y  
Los Lagos
- **Julio Zepeda**  
Jefe de Proyecto
- **Francisco Valdés**  
Jefe de Proyecto
- **Sebastián Tagle**  
Consultor Técnico

- **Madeleyn Alvarez**  
Consultora en Terreno
- **Ivana Walker**  
Consultora en Terreno
- **Elvira Wielandt**  
Consultora en Terreno
- **Ignacio González**  
Consultor en Terreno
- **Chaniela Paz**  
Consultora Técnica
- **Eloísa Trigo**  
Consultora Técnica

#### REGIÓN DE VALPARAÍSO

- **Catalina Necochea**  
Jefa de Empresa y  
Comunidad Región de  
Atacama, Coquimbo,  
Valparaíso, Biobío y  
Los Lagos
- **Verónica Muñoz**  
Consultora en Terreno
- **José Delpino**  
Consultor en Terreno
- **Michelle Brauchy**  
Consultora en Terreno

#### REGIÓN DEL BIOBÍO

- **Catalina Necochea**  
Jefa de Empresa y  
Comunidad Región de  
Atacama, Coquimbo,  
Valparaíso, Biobío y  
Los Lagos
- **Marcela Verdugo**  
Jefa Regional Biobío
- **Claudia Arancibia**  
Consultora en Terreno

#### REGIÓN DE LOS LAGOS

- **Catalina Necochea**  
Jefa de Empresa y  
Comunidad Región de  
Atacama, Coquimbo,  
Valparaíso, Biobío y  
Los Lagos
- **Gabriela Espinosa**  
Jefa Regional Los Lagos
- **Beatriz Moreno**  
Consultora Senior
- **Beatriz Raimann**  
Consultora Senior

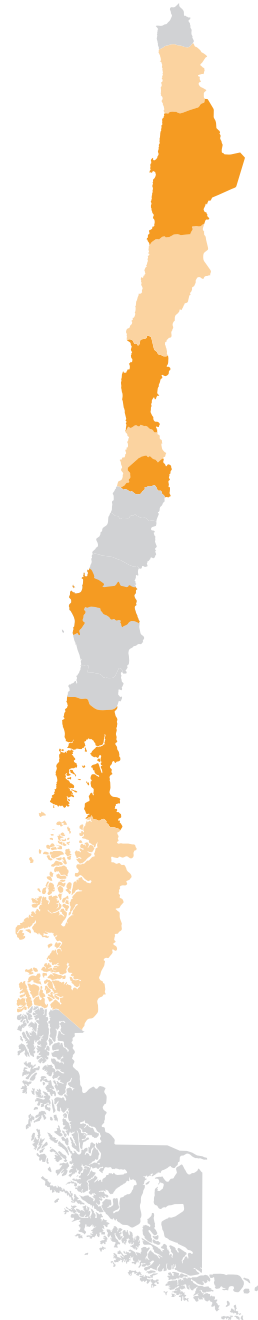
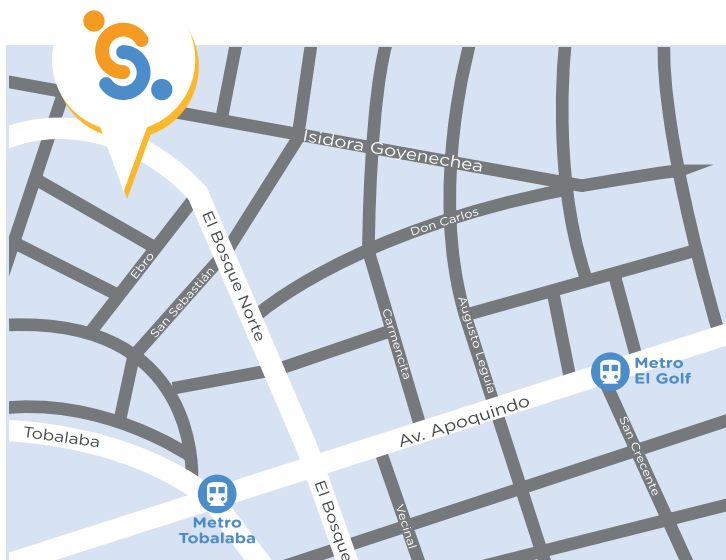
#### REGIÓN DE AYSÉN DEL GENERAL CARLOS IBÁÑEZ DEL CAMPO

- **Cecilia Moura**  
Consultora en Terreno

# Dónde Estamos

*Contamos con equipos de coordinación en las regiones de Tarapacá, Antofagasta, Atacama, Coquimbo, Valparaíso, Biobío, Los Lagos, Aysén del General Carlos Ibáñez del Campo y Metropolitana.*

Nuestra oficina central se encuentra ubicada en Av. El Bosque Norte 0440, oficina 901, Las Condes.





# Nuestras Áreas de Intervención



## ÁREA UNIVERSIDAD DEL EMPRENDEDOR (UDE)

El objetivo de esta área es la difusión de herramientas y buenas prácticas de gestión, que se desarrolla en dos ámbitos de intervención:

1. **Universidad del Emprendedor Social**
2. **Universidad del Emprendedor Micro y Pequeña Empresa**

Acompañamos a estas organizaciones en su desarrollo, a través de la elaboración de manuales, una oferta de cursos básicos, cursos de especialización, charlas, seminarios, asesorías personalizadas y consultorías específicas.

## ÁREA EMPRESA Y COMUNIDAD

La misión de esta área es construir vínculos eficaces y cálidos entre comunidad y empresa junto con promover relaciones de alianza que aporten al mejor desarrollo local. Para ello Simón de Cirene pone a disposición su experiencia de trabajo con emprendedores, organizaciones sociales y otras instituciones presentes en una comunidad, y una mirada social respecto al desarrollo de estrategias de relacionamiento comunitario desde la perspectiva de la empresa.





**SIMÓN DE CIRENE**  
Sin afectos no hay efectos



capítulo 3

# Cifras 2018

MEMORIA 2018  
CORPORACIÓN SIMÓN DE CIRENE

---

# Área de Intervención: Universidad del Emprendedor

## UNIVERSIDAD DEL EMPRENDEDOR MICRO Y PEQUEÑA EMPRESA

Durante 2018 el área de Micro y Pequeña Empresa se enfocó en mantener de forma reducida la ejecución de programas del Estado, generalmente enfocados en microempresarios, para consolidar los proyectos de cursos específicos y mentorías para micro y pequeñas empresas. Asimismo, **ampliamos nuestra base de voluntarios llegando a cerca de 140**, quienes con su experiencia y ganas de apoyar el emprendimiento dictaron clases y mentorías a aquellos emprendedores que se acercaron a nosotros buscando apoyo en su gestión.

En el año, el área de Micro y Pequeña Empresa materializó su apoyo en tres grandes vías:

- **Charlas y seminarios:** de temas específicos durante 2 o 4 horas de duración.
- **Cursos de capacitación y apoyo a instituciones de emprendimiento:** cursos para emprendedores con ideas de negocios y cursos específicos en distintos ámbitos de la gestión.
- **Mentorías:** acompañamiento por parte de un mentor experto durante 4 meses para potenciar la gestión del emprendedor y su empresa.



Foto: Mentorías para Emprendedores



Foto: Programa de Capacitación en Gestión  
Turística Cuanca de Quispica

## UNIVERSIDAD DEL EMPRENDEDOR SOCIAL

Nuestra área orientada a acompañar a organizaciones sociales tuvo grandes cambios durante 2018, siendo el más radical nuestro cambio de formato al curso de gestión (ex diplomado), a un formato intensivo que fuera compatible con las exigencias de nuestros beneficiarios. **Asimismo, nos orientamos en el desarrollo de contenido, elaborando varios manuales que puedan ser de apoyo para la gestión de las organizaciones sin fines de lucro.**

En el año la facultad Social materializó su apoyo en tres vías:

- **Cursos de capacitación:** cursos en gestión para empresas sociales y en temáticas específicas de financiamiento, aspectos legales, marketing digital, entre otros.
- **Consultoría y Coaching:** desarrollamos distintos formatos de acompañamiento para mejoras en gestión, de acuerdo a las necesidades y etapa de desarrollo de una organización sin fin de lucro.
- **Publicaciones:** manuales nuevos o contenido adicional a manuales ya desarrollados, con el objetivo de difundir la buena gestión en el mundo sin fin de lucro.



Foto:  
Programa de Fortalecimiento Dirigencial Quipisca



Foto: Programa de Becas Junta de Vecinos de Mamiña

## 1. CIFRAS UNIVERSIDAD DEL EMPRENDEDOR MICRO Y PEQUEÑA EMPRESA

	Número de Cursos / Intervenciones	Beneficiarios
Charlas y Seminarios	9	619
Cursos de Capacitación	78	1.252
Mentorías	-	143
<b>Total</b>	<b>87</b>	<b>2.014</b>

	Horas Totales de Acompañamiento
Charlas y Seminarios	18
Cursos de Capacitación	1.736
Mentorías	1.811
<b>Total</b>	<b>3.565</b>

### CHARLAS Y SEMINARIOS

#### ■ Enamype

Junto a Sofofa en la Región Metropolitana y la Cámara de Comercio de Puerto Montt en la Región de Los Lagos realizamos dos seminarios donde, además de contar con una parrilla de charlas atractivas para los emprendedores, premiamos a tres emprendedores por región con el premio “Emprendedor del Año”.

**Lugar:** Región Metropolitana y Región de Los Lagos  
**Número de seminarios:** 2 / **Beneficiarios:** 526

#### ■ Charlas

Realizamos, entre marzo y noviembre, charlas relacionadas a marketing digital, legislación laboral, contabilidad, entre otras.

**Lugar:** Región Metropolitana  
**Número de charlas:** 7 / **Beneficiarios:** 93

## CURSOS DE CAPACITACIÓN

### ■ Programas Privados

#### Minuto Verde

Ejecución de talleres de habilidades blandas para temporeras de la Región del Ñuble.

**Número de cursos:** 2 / **Beneficiarios:** 55

#### Cursos Generales

En alianza con empresas privadas y con proyectos universitarios, impartimos cursos generales de gestión para grupos puntuales de beneficiarios.

**Número de cursos:** 5 / **Beneficiarios:** 82

#### Cursos Específicos

Cursos en temáticas específicas de la gestión, ejecutados en alianza con empresas privadas (tales como Larraín Vial), centros de desarrollo de negocios y por cuenta propia.

**Número de cursos:** 28 / **Beneficiarios:** 254

#### Caja Los Andes

Diseñamos dos programas de capacitación para afiliados, tanto para aquellos con intenciones de emprender como para quienes deseaban potenciar su emprendimiento ya en funcionamiento.

**Número de cursos:** 12 / **Beneficiarios:** 208

#### Chileactores

Un año más en alianza, donde tuvimos la oportunidad de entregar conocimientos en temas de marketing digital, negociación y gestión general de emprendimientos a sus socios.

**Número de cursos:** 3 / **Beneficiarios:** 63



Curso de Legislación Laboral para Emprendedores

#### Fondo Esperanza

Impartimos nuestro taller “Entrenando para Entrenar” a los asesores de Fondo Esperanza, quienes imparten cursos de gestión para los miembros de los bancos comunales a nivel nacional.

**Número de cursos:** 2 / **Beneficiarios:** 50

#### Fundación Artesanías de Chile

Ejecutamos por cuarto año consecutivo cursos de gestión para artesanas de diversas localidades, en un programa en alianza con el Ministerio del Trabajo y Previsión Social. Además, también realizamos para su equipo nuestro taller “Entrenando para Entrenar”.

**Número de cursos:** 4 / **Beneficiarios:** 54

## ■ Programas Públicos

**Programa Yo Emprendo Semilla Abriendo Caminos** Programa de capacitación para emprendedores con idea de negocio financiado por FOSIS, el cual termina su etapa de acompañamiento individual durante el verano de 2018.

**Número de cursos:** 4 / **Beneficiarios:** 100

### Becas Laborales

Programa de capacitación basado en el desarrollo de competencias laborales para personas dependientes o independientes. Durante este año ejecutamos en alianza con Sence y las OTIC Agrocap y Sofofa.

**Número de cursos:** 4 / **Beneficiarios:** 97

### Municipalidad de Maipú

Programa de capacitación con entrega de subsidios, para emprendedores en etapas tempranas residentes de la comuna de Maipú.

**Número de cursos:** 4 / **Beneficiarios:** 97

### Municipalidad de Las Condes

Programa de capacitación con foco en innovación para emprendedores en etapa intermedia de desarrollo, residentes de la comuna de Las Condes.

**Número de cursos:** 2 / **Beneficiarios:** 37

### Municipalidad de Purranque

Programa de capacitación a emprendedores de la comuna de Purranque en las áreas de administración y promoción humana. Este programa considera un fondo de inversión para los participantes.

**Número de cursos:** 1 / **Beneficiarios:** 35

### Escuela de Emprendimiento SernamEG

Escuela para mujeres emprendedoras de Puerto Montt, Osorno y Castro, realizada junto a la Universidad de Los Lagos, donde entregamos herramientas de Gestión Financiera, Financiamiento, Formalización y Modelo de Negocios.

**Número de cursos:** 5 / **Beneficiarios:** 80

### Programa Fortalecimiento de la Red por Manos de Mujer

Programa financiado por el Fondo Chile de Todas y Todos del Ministerio de Desarrollo Social que consistió en una asesoría a 40 mujeres de la Red para desarrollar productos con valor agregado y fortalecer a las líderes de la Red.

**Número de cursos:** 2 / **Beneficiarios:** 40



Foto: Charla de Negociación Estratégica para Emprendedores



## ■ Mentorías

Durante este año trabajamos en alianza con las siguientes instituciones en nuestro programa de mentorías. Actualmente contamos con más de 300 mentores voluntarios.

### CORFO

Realizamos mentorías en zonas remotas de algunas regiones de Chile.

**Lugar:** Región de Antofagasta, Región Metropolitana y Región del Biobío / **Beneficiarios:** 60

### J-PAL

Como parte de nuestro estudio de impacto de dos años con el centro de investigación JPAL, impartimos mentorías a los últimos grupos este año. Se realizó una medición de impacto durante 3 momentos de tiempo: mayo, julio y septiembre.

**Lugar:** Región Metropolitana / **Beneficiarios:** 61

### Incubadoras

También apoyamos a emprendimiento con enfoque social, a través de la alianza con las incubadoras Almácigo y ColabUC.

**Lugar:** Región Metropolitana / **Beneficiarios:** 12

### Anglo American

Como parte del programa “Ruta Emerge”, acompañamos a 10 emprendedores destacados del programa.

**Lugar:** Región Metropolitana y Región de Valparaíso / **Beneficiarios:** 10

## ■ Publicaciones

“Manual de apoyo a mentores”



Foto: Bienvenida Mentorías

## 2. TESTIMONIOS

### UNIVERSIDAD DEL EMPRENDEDOR MICRO Y PEQUEÑA EMPRESA



*“La mentoría nos permite poder seguir el camino de las empresas y personas que ya tienen experiencia y, de cierta forma, poder tomar y replicar ese conocimiento a través de la base que te entrega el mentor”.*

**Juan Carlos Arias**  
**Emprendedor, Luxury Nails Factory**



*“...la mentoría principalmente me apoyó a dar una revisión a mi estructura y estrategia de negocios con un mentor que se dio el tiempo de conocer a fondo mi emprendimiento y aprovechar su experiencia en el área”.*

**Paulina Molina**  
**Emprendedora, Nexo Inclusivo**



*“Mi mayor sorpresa con la mentoría es que el emprendedor sabe exactamente cuáles son los engranajes que tiene que mover para lograr resultados, solo que no tiene la confianza suficiente para hacerlo. Uno de los objetivos que nosotros nos planteamos, luego de ordenar y expandir la empresa de la emprendedora, es que ella se convierta en una futura mentora y con su experiencia pueda apoyar a otros”.*

**Jaime Villouta**  
**Mentor, Gerente y Fundador Achoclonados**

*“El curso fue muy intenso, se aprendieron muchísimas cosas. Creo que hay un trabajo muy grande a partir de ahora, de constante actualización de conocimientos. Es impresionante todo lo que se puede hacer con el material que nos han entregado, ahora queda aplicar todas las tareas y la parte teórica. Tengo por lo menos un año de investigación intensa para realmente poder aplicar lo que aprendí, pero me voy muy contenta porque ya empezamos con los primeros pasos que tenemos que implementar. Me voy súper contenta y muy agradecida por esta tremenda oportunidad”.*

**Franziska Rösner**  
**Emprendedora, Sweet Fusion**



*“El curso me pareció muy interesante, yo ya he hecho varios cursos de marketing digital, pero este me gustó mucho por lo didáctico, lo dinámico y lo entretenido que es el profesor para hacer la clase. Es muy formativo, pero a la vez, te da tips y te hace jugar todo el tiempo con tu negocio y con tu propia experiencia, por lo que se hace más cercano y mucho más fácil de aprender la información”.*

**Simón Engel**  
**Emprendedor, Anforas Chile**



### 3. CIFRAS UNIVERSIDAD DEL EMPRENDEDOR SOCIAL

	Número de Cursos / Intervenciones	Beneficiarios
Cursos de Capacitación	32	742
Consultoría y Coaching	9	9
Inserción Comunitaria	2	364
<b>Total</b>	<b>43</b>	<b>1.115</b>

	Horas Totales de Acompañamiento
Cursos de Capacitación	665
Consultoría y Coaching	490
<b>Total</b>	<b>1.155</b>

#### CURSOS DE CAPACITACIÓN

##### ■ Programas Privados

##### Curso de Gestión para Organizaciones Sociales

Durante el primer semestre realizamos la última versión de nuestro curso tradicional de gestión para OSFL, cambiándolo radicalmente para el segundo semestre, a un formato intensivo de 4 días donde nuestros alumnos pudieron sacar el máximo provecho a los contenidos y relatores que pusimos a su disposición.

**Número de cursos: 2 / Beneficiarios: 53**



Foto: Curso de Gestión para Organizaciones Sociales

### Cursos Específicos

Durante el primer y segundo semestre realizamos cursos específicos para OSFL en temáticas de financiamiento, marketing digital, aspectos legales, entre otros.

**Número de cursos: 9 / Beneficiarios: 191**

### eClass

Otro año más en el que impartimos nuestro curso online de gestión de organizaciones sin fines de lucro en alianza con eClass.

**Número de cursos: 1 / Beneficiarios: 11**

### Curso de Administración Parroquial

Durante el segundo semestre ejecutamos el curso de administración parroquial para seminaristas de último año del Seminario Pontificio Mayor.

**Número de cursos: 1 / Beneficiarios: 4**



Foto: Curso de Gestión para Organizaciones Sociales

## Programas Públicos

### Senama

En base a nuestro "Manual para gestión de establecimientos de larga estadía para el adulto mayor" realizamos capacitaciones en temas de gestión de recursos y conducción para los administradores de estos establecimientos del Servicio Nacional del Adulto Mayor.

**Número de cursos: 8 / Beneficiarios: 240**

### SernamEG

Fuimos ejecutores de las Escuelas de Mujeres Líderes del Servicio Nacional de la Mujer y Equidad de Género, donde pudimos acompañar a dirigentas que querían potenciar sus habilidades de liderazgo para el mundo público.

**Número de cursos: 11 / Beneficiarios: 243**

### Sename

Este año apoyamos al Servicio Nacional de Menores con la inserción comunitaria de las nuevas residencias familiares en las regiones de Valparaíso y Aysén. Trabajamos con la comunidad en los meses previos a la instalación de las residencias, identificando y mapeando a los actores relevantes y realizando un potente trabajo de sensibilización. Es fundamental involucrar a la comunidad, reconociéndola como un agente clave en la protección de los niños, niñas y jóvenes vulnerados/as en sus derechos.

**Beneficiarios: 364**

## ■ Consultoría y Coaching

### Ronda - Banco Internacional

Desarrollamos un plan de voluntariado al Banco Internacional con la colaboración directa de sus trabajadores.

### Fundación Excepcionales

Apoyamos el desarrollo de un diagnóstico express de la organización y consultoría sobre estructura y descripciones de cargo.

### Fundación Formando Chile

Apoyamos el desarrollo de un diagnóstico express de la organización y definición de focos estratégicos: “¿A dónde se quiere llegar cómo organización?”.

### Fundación Santa María del Sur (Arzobispado de Santiago)

Apoyamos el desarrollo de un diagnóstico express de la organización y consultoría sobre definiciones básicas, focos estratégicos y revisión del modelo de gestión.

### Fundación Artesanías de Chile

Apoyamos el desarrollo de un diagnóstico express de la organización, junto con la revisión de fines y propósitos, beneficiario, servicio, estructura, administración y captación de recursos, planificación - control y proyección.

### Fundación Down UP

Apoyamos el desarrollo de un diagnóstico express de la organización.

### Residencia Santa Teresa

Apoyamos el desarrollo de un diagnóstico express de la organización.

### Ajedrecistas de Chile

Apoyamos el desarrollo de un diagnóstico express de la organización.

### Fundación de las Familias

Apoyamos el desarrollo de un diagnóstico express de la organización, junto con la revisión de fines y propósitos, beneficiario, servicio, estructura, administración y captación de recursos, planificación y control, proyección. Durante el 2019 se desarrollará una consultoría en análisis de servicios entregados, revisión de definiciones básicas y estructura.

## ■ Publicaciones

Durante el 2018 se trabajó en el desarrollo de una serie de manuales. Estos son:

- “Profundización Manual para construir y gestionar fundaciones y corporaciones”
- “Manual de postulaciones: guía general sobre postulaciones a licitaciones públicas”
- “Manual del dirigente para organizaciones comunitarias”
- “Manual de aspectos tributarios para fundaciones”



#### 4. TESTIMONIOS

##### UNIVERSIDAD DEL EMPRENDEDOR SOCIAL

*“Mi nombre es Khristian Briones. Tengo una historia de haber caído en la droga a los 14 años. Estuve más de 15 veces en el Sename y 10 años en la cárcel. Hoy tengo 41 años y gracias a Dios pude salir adelante. Saqué mi carrera Universitaria de Trabajo Social y también fundé Fundación Dimas.*

*Hace un año que nace Fundación Dimas, pero fue un salto al vacío, ya que viví 18 años en la cultura delictual, donde mi realidad era la calle, drogas, delincuencia, Sename y cárcel. Esta fundación pretende ayudar a personas que están viviendo lo que yo viví, sin nada de conocimiento. Empecé a conocer personas y dentro de todo surge una oportunidad de entrar a estudiar para tener herramientas de cómo liderar lo que yo estaba haciendo y esta institución fue Simón de Cirene, quienes con las distintas clases me entregaron los conocimientos que me permitieron poder liderar de mejor forma nuestro proyecto, y me aclararon muchas dudas, además me abrieron un abanico de oportunidades para postular a distintos fondos.*

*En Simón de Cirene me di cuenta que mi emprendimiento social, no fue un salto al vacío, sino, un mundo de oportunidades. Si sabemos cómo llevar de buena forma el proyecto y saber qué puerta abrir, hoy en día he avanzado mucho y estamos a punto de postular a varios fondos, gracias a todo lo que aprendí en Simón de Cirene”.*

**Khristian Briones**  
**Fundación Dimas**



Foto: Khristian Briones

## Área de Intervención: Empresa y Comunidad

Las empresas dejaron de ser actores económicos desconectados de la sociedad y su entorno, hoy son parte integrante de las comunidades donde se insertan y, por lo tanto, tienen una mirada de mayor escucha, atención y participación en las decisiones junto a las comunidades, buscando la empatía que permite involucrarse con las comunidades y entender sus verdaderas inquietudes.

En Simón de Cirene entendemos que **la sustentabilidad debe estar en el corazón de la estrategia del negocio y que no es un proyecto más de responsabilidad social**. Creemos que, a través de la colaboración, incorporando alianzas y visibilizando las buenas prácticas, podemos reinventar la forma de hacer negocios sustentables y, por lo tanto, generar un impacto social cada vez más positivo. Junto a la empresa logramos, de una forma efectiva, acercarnos a nuestros beneficiarios, cumpliendo a cabalidad la misión de nuestra Corporación.

Estamos muy agradecidos de la confianza que nos han entregado nuestros socios estratégicos, esto nos ha permitido aprender juntos en estos 22 años de gestión. **Buscamos aportar a la empresa trabajando con objetivos claros, pertinentes al negocio, definiendo los mecanismos de implementación, evaluando periódicamente los proyectos, comunicándolos de forma transparente a todos los involucrados y generando sinergias para lograr mayores impactos en las comunidades.**

Lo anterior con el objetivo de generar una vinculación con la comunidad exitosa, responsable, coherente e integral, que permita a la empresa generar relaciones a largo plazo y de confianza, facilitando mejoras en su rentabilidad y eficiencia.



Foto: Escuela de Rugby Mallplaza



Foto: Alumnos del Programa Soy Técnico



## 1. CIFRAS EMPRESA Y COMUNIDAD

Empresa	Beneficiarios
BHP Compañía Minera Cerro Colorado	95
TECK Quebrada Blanca	221
AMSA Antucoya	1.635
AMSA Centinela	546
Fundación Minera Escondida	130
SQM	196
BHP Billiton	29
El Abra	320
Minera Los Pelambres	123
Kinross	30
Minera Candelaria	200
Mantos Copper	12
Mallplaza	2.414
Anglo American	1.187
Cabo Froward	14
CMPC	14
Copec	44
Naviera Austral	107
Asociación AFP	110
<b>Total</b>	<b>7.427</b>



Fotos: Diálogos para el Desarrollo en Sierra Gorda

### ■ BHP Compañía Minera Cerro Colorado

#### Programa de Fortalecimiento Dirigencial

Apoyamos el fortalecimiento de la capacidad de gestión de dirigentes de comunidades indígenas para que puedan dirigir sus organizaciones de manera más ordenada y sustentable, potenciando el impacto en sus asociados. Los participantes fueron la Comunidad Quechua de Iquiuca, Comunidad Quechua de Quipisca y Comunidad Quechua de Mamiña.

**Lugar:** Región de Tarapacá / **Beneficiarios:** 12

#### Programa de Capacitación en Gestión Turística

Entregamos herramientas de rescate patrimonial, oficios y gestión turística para dos comunidades indígenas, a través de 13 talleres de capacitación vinculados al etnoturismo y turismo. Los participantes fueron la Asociación Indígena Cuenca de Quipisca y Asociación Indígena Kespi Kala.

**Lugar:** Región de Tarapacá / **Beneficiarios:** 14

#### Becas de Estudios para Educación con Organizaciones Sociales y Comunitarias de Macaya, Mamiña y Pozo Almonte

Contribuimos al desarrollo socioeducativo de jóvenes de educación básica, media y superior, mediante un aporte económico y asesoría profesional. Lo anterior promoviendo la continuidad y egreso de estudios y orientándolos a la excelencia académica y al desarrollo socioeducativo en su dimensión individual, grupal y comunitaria. Los participantes fueron la Comunidad Quechua de Macaya y Junta de Vecinos de Mamiña.

**Lugar:** Región de Tarapacá / **Beneficiarios:** 69



Foto: Diálogos para el Desarrollo en María Elena

### ■ TECK Quebrada Blanca

#### Programa de Fomento de Desarrollo Productivo

Realizamos un análisis de la implementación, resultados y oportunidades de mejora del Fondo a un grupo de sindicatos de pescadores en las localidades de Cãñamo, Caramucho y Chanavayita para potenciar su impacto. Los participantes fueron el Sindicatos de Pescadores 1 y 2 de Caramucho, Sindicatos de Pescadores 1, 2, 3 y 4 de Chanavayita, y Sindicato de Pescadores 1 de Cãñamo.

**Lugar:** Región de Tarapacá / **Beneficiarios:** 221

### ■ AMSA Antucoya

#### Diálogos para el Desarrollo en María Elena

Apoyamos la promoción del fortalecimiento en las relaciones de confianza, a través de un proceso de diálogo y construcción “Bottom Up” de iniciativas de desarrollo sustentable, en alianza con actores estratégicos públicos y privados presentes en el territorio en la comuna de María Elena. Los participantes fueron entidades públicas, privadas, representantes organizaciones sociales y comunidad organizada.

**Lugar:** Región de Antofagasta / **Beneficiarios:** 1.635

## ■ AMSA Centinela

### Diálogos para el Desarrollo en Sierra Gorda

Apoyamos la promoción del fortalecimiento en las relaciones de confianza, a través de un proceso de diálogo y construcción “Bottom Up” de iniciativas de desarrollo sustentable, en alianza con actores estratégicos públicos y privados presentes en el territorio en la comuna de Sierra Gorda. Los participantes fueron entidades públicas, privadas, representantes organizaciones sociales y comunidad organizada.

**Lugar:** Región de Antofagasta / **Beneficiarios:** 356

### Consultoría para Mejorar la Gestión del Comité de Agua Potable Rural de Michilla

Articulamos a través de la gobernanza de una mesa técnica intersectorial, a los organismos necesarios para resolver el problema de abastecimiento de agua de la localidad de Michilla, junto con fortalecer la gestión del comité APR, mediante el acompañamiento técnico de sus procesos. Contribuimos en la sostenibilidad operativa del sistema de agua potable, mediante el monitoreo y la entrega de herramientas técnicas al comité de APR. Los participantes fueron representantes del comité de agua potable rural, junta de vecinos y club deportivo Gatos de Michilla.

**Lugar:** Región de Antofagasta / **Beneficiarios:** 190



Foto: Café de Ideas en María Elena

## ■ Fundación Minera Escondida

### Programa de Entrenamiento en Gestión Dirigencial

Mejoramos y fortalecimos las herramientas de gestión de representantes de organizaciones sociales, a través de una reflexión en torno a la participación y marketing social junto con la riqueza del aprendizaje para organizaciones sin fines de lucro. Los participantes fueron representantes de organizaciones sociales de la Región de Antofagasta.

**Lugar:** Región de Antofagasta / **Beneficiarios:** 80

### Taller de Formulación de Proyectos

Entregamos herramientas para una elaboración de proyectos desde el core de la organización, a partir de un diagnóstico profundo de su misión, necesidades de su beneficiario, recursos y posibles vías para promover la participación social, con el fin de que puedan realizar un análisis de vías para abordar alguna de esas necesidades. Los participantes fueron jóvenes entre 16 y 30 años de la región de Antofagasta, que ya han liderado iniciativas y que están motivados y comprometidos para el desarrollo de proyectos colaborativos.

**Lugar:** Región de Antofagasta / **Beneficiarios:** 50

## ■ SQM

### Taller de Formulación de Proyectos para Sindicatos María Elena

Entregamos herramientas de formulación de proyectos sociales, a los dirigentes de sindicatos y federaciones de las Plantas María Elena y Pedro de Valdivia de SQM. Los participantes fueron representantes de 18 sindicatos y 3 federaciones de la Planta María Elena y Pedro de Valdivia.

**Lugar:** Región de Antofagasta / **Beneficiarios:** 42

### Programa: Levantamiento de Información en el Uso de Agua en María Elena

Diseñamos una estrategia, que releva en valor el agua como recurso en la localidad de María Elena. Los participantes fueron personas de la comunidad, trabajadores, ex trabajadores Empresa SQM, y otros actores relevantes.

**Lugar:** Región de Antofagasta / **Beneficiarios:** 154

### ■ BHP Billiton

#### Programa: Apoyo al Desarrollo Local

Contribuimos al desarrollo económico local a través del fomento del emprendimiento, fortalecimiento de la microempresa y la participación activa de sus vecinos. Los participantes fueron personas con idea de negocio, emprendedores y microempresarios de la localidad de Sierra Gorda.

**Lugar:** Región de Antofagasta / **Beneficiarios:** 29



Foto: Salamanca



Foto: Salamanca

### ■ El Abra

**Programa: Administración Fondo de Emprendimiento**  
Fomentamos el potencial de desarrollo y crecimiento sostenible del fondo de emprendimiento 2018, por medio de un proceso de formación, acompañamiento y financiamiento de ideas de negocio de personas, microempresas, asociaciones productivas de origen Indígena y no Indígena, que estén instaladas dentro de las Provincias del Alto El Loa y Tocopilla. Los participantes fueron personas con idea de negocio, emprendedores y microempresarios de Calama, Ollagüe, Tocopilla, María Elena.

**Lugar:** Región de Antofagasta / **Beneficiarios:** 20

#### Programa: Diseño Plan de Desarrollo Sustentable Tocopilla

Diseñamos un plan de desarrollo sustentable para Tocopilla, de acuerdo con una visión común de desarrollo construida por la comunidad, el Estado, empresas, instituciones y organizaciones locales. Los participantes fueron entidades públicas y privadas, representantes organizaciones sociales y de la comunidad.

**Lugar:** Región de Antofagasta  
**Beneficiarios:** 300

### ■ Minera Los Pelambres

#### Programa: Desarrollo de Proveedores

Apoyamos la incorporación y fortalecimiento de capacidades, habilidades y competencias en empresas productoras de bienes y/o servicios que son proveedores o tienen potencial para convertirse en proveedores directos de empresas demandantes de sectores productivos relevantes, mejorando la productividad de la cadena, la oferta de valor y facilitando el acceso a nuevos mercados.

**Lugar:** Región de Coquimbo / **Beneficiarios:** 43



Foto: Los Vilos

#### Programa: Impulso

Ejecutamos este programa que busca ampliar y fortalecer las capacidades de empresas y personas locales de Salamanca y Los Vilos para el desarrollo de los servicios brindados a la comunidad. Este programa es parte de la iniciativa Somos Salamanca impulsada por Minera Los Pelambres y los Municipios, y consideraba un fondo de inversión concursable.

**Lugar:** Región de Coquimbo / **Beneficiarios:** 80

#### Kinross

##### Programa: Nivelación Escolar y Talleres de Capacitación para Comunidades Collas

Trabajamos a lo largo del año con 3 comunidades indígenas colla en un programa de nivelación escolar que consideraba 1er y 2do ciclo de educación media y en diversos talleres de capacitación para rescatar la cultura ancestral colla. Estos talleres se ejecutaron tanto en la cordillera como en la ciudad de Copiapó y sus temáticas fueron Taller de Teñido, Rueda Eléctrica y Telar María, Taller de Curtiembre y Talabartería, y Taller de Emprendimiento “Creando Mi Negocio”.

**Lugar:** Región de Atacama / **Beneficiarios:** 30

#### Minera Candelaria

**Programa:** Iniciativas Productivas para Pescadores  
Entregamos equipamiento para iniciativas productivas de 12 sindicatos de pescadores de la comuna de Caldera.

**Lugar:** Región de Atacama / **Beneficiarios:** 200

#### Mantos Copper

**Programa:** Taller de Fortalecimiento Dirigencial  
Entregamos herramientas de gestión a dirigentes sociales para formular y financiar sus proyectos sociales.

**Lugar:** Región de Atacama / **Beneficiarios:** 12



Foto: Taller de Curtiembre Cordillera



Foto: Salamanca

## ■ Mallplaza

### Programa: Artesanía con Identidad Local

Organizamos módulos que se encuentran en 5 Mallplazas diferentes, durante 3 meses, donde 5 artesanos venden sus productos hechos a mano, beneficiando a 20 marcas al año.

**Lugar:** Región Metropolitana / **Beneficiarios:** 142

### Programa: Espacio Comunidad

Organizamos este espacio que se encuentra dentro de todos los Mallplaza, donde las organizaciones sociales y comunitarias son capacitadas y lo utilizan para difundir sus proyectos.

**Lugar:** Región de Arica y Parinacota, Región de Tarapacá, Región de Antofagasta, Región de Atacama, Región de Coquimbo, Región Metropolitana y Región del Biobío / **Beneficiarios:** 439

### Programa: Ferias de Emprendimiento

Desarrollamos ferias en espacios de Mallplaza, donde emprendedores, artesanos locales, exponen y venden sus productos.

**Lugar:** Región de Arica y Parinacota, Región de Tarapacá, Región de Antofagasta, Región de Atacama, Región de Coquimbo, Región Metropolitana y Región del Biobío / **Beneficiarios:** 705 / **Número de ferias:** 124



Foto: Feria de Emprendimiento Mallplaza Antofagasta

### Programa: Quioscos

Administramos los quioscos que fueron entregados a vendedores ambulantes del sector para que puedan emprender en su negocio de manera estable.

**Lugar:** Región Metropolitana / **Beneficiarios:** 26

### Programa: Escuelas de Rugby

Apoyamos la formación valórica y deportiva a niños entre 10 y 18 años. Hay 4 escuelas, 3 en Santiago y 1 en Talcahuano.

**Lugar:** Región Metropolitana y Región del Biobío / **Beneficiarios:** 160

### Programa: Talento en Tu Plaza

Apoyamos la instalación de dos tarimas en Mallplaza Vespucio, entregando un escenario formal a los artistas callejeros.

**Lugar:** Región Metropolitana / **Beneficiarios:** 9

### Programa: Plan Empleo Arica

Alianza Público-Privada entre Mallplaza y la Municipalidad de Arica con el objetivo de facilitar la selección y contratación de vecinos de la comuna de Arica, haciendo énfasis en los perfiles más vulnerables de la comunidad.

**Lugar:** Región de Arica y Parinacota / **Beneficiarios:** 280

### Programa: Plan Empleo Los Dominicos

Programa de apoyo y acompañamiento a los vecinos de la comuna de Las Condes para facilitar la postulación y selección en trabajos que se ofrecen en Mallplaza Los Dominicos.

**Lugar:** Región Metropolitana / **Beneficiarios:** 653

## ■ Anglo American

### Programa: Somos Comunidad

Ayudamos a las organizaciones sociales a que puedan transferir competencias, capacidades y talentos a su comunidad, impulsando el trabajo en conjunto de los líderes de las organizaciones sociales y sus vecinos para el desarrollo de la comunidad. También administramos la entrega de un fondo concursable a estas organizaciones.

**Lugar:** Región Metropolitana / **Beneficiarios:** 64

### Programa: Embajadores

Apoyamos este programa de voluntariado corporativo que vincula empresa, trabajadores y comunidad. Es un canal de participación para que trabajadores de Anglo American Chile, en calidad de voluntarios, brinden su tiempo, capacidades y talentos al servicio de la comunidad a través de la ejecución de proyectos que busquen beneficiar a 80 organizaciones sociales.

**Lugar:** Región Metropolitana y Región de Valparaíso / **Beneficiarios:** 268

### Programa: Emerge nivel 0

Apoyamos este programa para micro y pequeños emprendedores de sus comunidades vecinas, que hayan logrado un cierto nivel de ventas en su negocio y que tengan la intención de hacerlo crecer.

**Lugar:** Región Metropolitana y Región de Valparaíso / **Beneficiarios:** 176

### Programa: Soy Técnico

Apoyamos este programa que busca transformar en agentes de cambio a estudiantes de la educación técnica profesional de 19 liceos Técnicos Profesionales de manera que los alumnos, la comunidad y las empresas locales reconozcan el valor personal, laboral y social de este tipo de educación para promover un cambio en el territorio.

**Lugar:** Región Metropolitana / **Beneficiarios:** 664



Foto: Alumnos Programa Soy Técnico de Anglo American



Foto: Alumnos Programa Soy Técnico de Anglo American

### Programa: Aceleradora

Apoyamos este programa para organizaciones comunitarias que busca acelerar el desarrollo, fortalecer la gestión y fomentar la sustentabilidad.

**Lugar:** Región Metropolitana / **Beneficiarios:** 15

## ■ Cabo Froward

### Programa: Taller de Fortalecimiento Dirigencial

Entregamos herramientas de gestión a dirigentes sociales en la comuna de Coronel de 3 organizaciones comunitarias.

**Lugar:** Región del Biobío / **Beneficiarios:** 14

### ■ CMPC

**Programa:** Diagnóstico de la Alfarería en Nacimiento  
Realizamos un estudio bibliográfico y diagnóstico en terreno del potencial de la alfarería de Nacimiento. Evaluamos a los emprendimientos de alfarería en múltiples dimensiones, contexto local, potencial turístico y realizamos una propuesta de acciones y actividades para rescatar la alfarería nacimentana.

**Lugar:** Región del Biobío / **Beneficiarios:** 14

### ■ Copec

**Programa:** Acompañamiento Red por Manos de Mujer  
Fortalecimos comercialmente la Red por Manos de Mujer, que incluye un diagnóstico junto con capacitación y acompañamiento.

**Lugar:** Región de Los Lagos / **Beneficiarios:** 44

### ■ Naviera Austral

**Programa:** Diagnóstico comunitario en las localidades de Puerto Aguirre, Melinka, Gala y Gaviota.  
Realizamos un estudio bibliográfico y diagnóstico en terreno de las potencialidades, oportunidades, necesidades de dichas localidades para impulsar su desarrollo. Logramos identificar personas a nivel local que cuentan con competencias personales para impulsar la localidad junto con posibles acciones e iniciativas a desarrollar.

**Lugar:** Región de Aysén / **Beneficiarios:** 107

### ■ Asociación AFP

**Programa:** Workshop “Responsabilidad Financiera al Emprender, ¿es posible?”

Realizamos un taller práctico dirigido a emprendedores para ayudarlos a entender la importancia de evaluar la asignación de un sueldo empresarial en sus emprendimientos, tomando en cuenta factores tributarios y previsionales.

**Lugar:** Región de Los Lagos / **Beneficiarios:** 40

**Programa:** Emprendimiento Mallplaza

Realizamos instancias de capacitación para entregar herramientas de previsión a emprendedores que participan en nuestras ferias ejecutadas en Mallplaza.

**Lugar:** Región Metropolitana / **Beneficiarios:** 70



## 2. TESTIMONIOS EMPRESA Y COMUNIDAD

*"...Control interno, control de inventarios, cálculos de rentabilidad, lo mínimo que necesito que ingrese para poder seguir financiando esto, técnicas de comercialización, de marketing, la visión que podamos entregarles nosotros a los clientes a través de la profesionalización que ustedes nos están dando, va a repercutir inevitablemente en un atractivo del negocio para que nuevos clientes lleguen... No nos equivoquemos, ustedes nos agradecen nuestra presencia, pero somos nosotros los que tenemos que agradecerles a ustedes el que hayan venido hasta nosotros para entregarnos todo este saber..."*

**Yannet Vega**  
**Emprendedor, Programa Desarrollo de Proveedores**

*"...Nos da la oportunidad de que todos nos organicemos en pos del bienestar de la comuna, especialmente de los niños y de las niñas, por que estas emergencias no avisan..."*

**Marisol Chamorro**  
**Emprendedora, Programa Diálogos para el Desarrollo en María Elena**

*"... Ahora estamos listos para trabajar y para la Universidad en el caso de que nos pidan algún proyecto sabemos cómo hacerlo y es bastante gratificante. Ver el resultado de casi un año de trabajo de haber dejado las patitas en la calle es gratificante, es el mejor término que le pude haber dado a mi educación técnico profesional".*

**Pablo Correa**  
**Alumno, Programa Soy Técnico**



*"Actualmente estudio pedagogía en educación física en la Universidad de Concepción. Hace 2 años que estoy ayudando en la escuela Los Pelicanos pero llevo 3,5 años de manera extraoficial, ayudando a los chicos en lo que necesiten. Llevo aproximadamente 10 años jugando rugby: durante estos años mi carrera de rugbista ha sido en Pelicanos, luego en la Universidad y actualmente en Los Troncos, donde hemos llegado a conseguir grandes metas deportivas. El haber vivido todas esas experiencias me ha hecho ser la persona que soy ahora, sin haber conocido el rugby mi vida no sería la misma. Yo vengo del cerro, de una zona que es altamente vulnerable en Talcahuano, y yo salí de ahí gracias al rugby y al apoyo de mi familia. Gracias al rugby he conocido mucho: muchas personas y lugares...he vivido muchas experiencias que jamás imaginé."*

**Sebastián Toledo**  
**Alumno, Programa Escuelas de Rugby**



SIMÓN DE CIRENE  
Sin afectos no hay efectos





capítulo 4

# Nuestros Socios

MEMORIA 2018  
CORPORACIÓN SIMÓN DE CIRENE

---

# Municipalidades



# Alianzas

## EMPRESAS



## ORGANIZACIONES



UNIVERSIDADES



ENTIDADES PÚBLICAS



OTRAS INSTITUCIONES





/SimondeCireneCL



Simon\_Cirene



ONG Simon de Cirene



Simón de Cirene

Oficina: El Bosque Norte 0440, oficina 901, Las Condes, Santiago

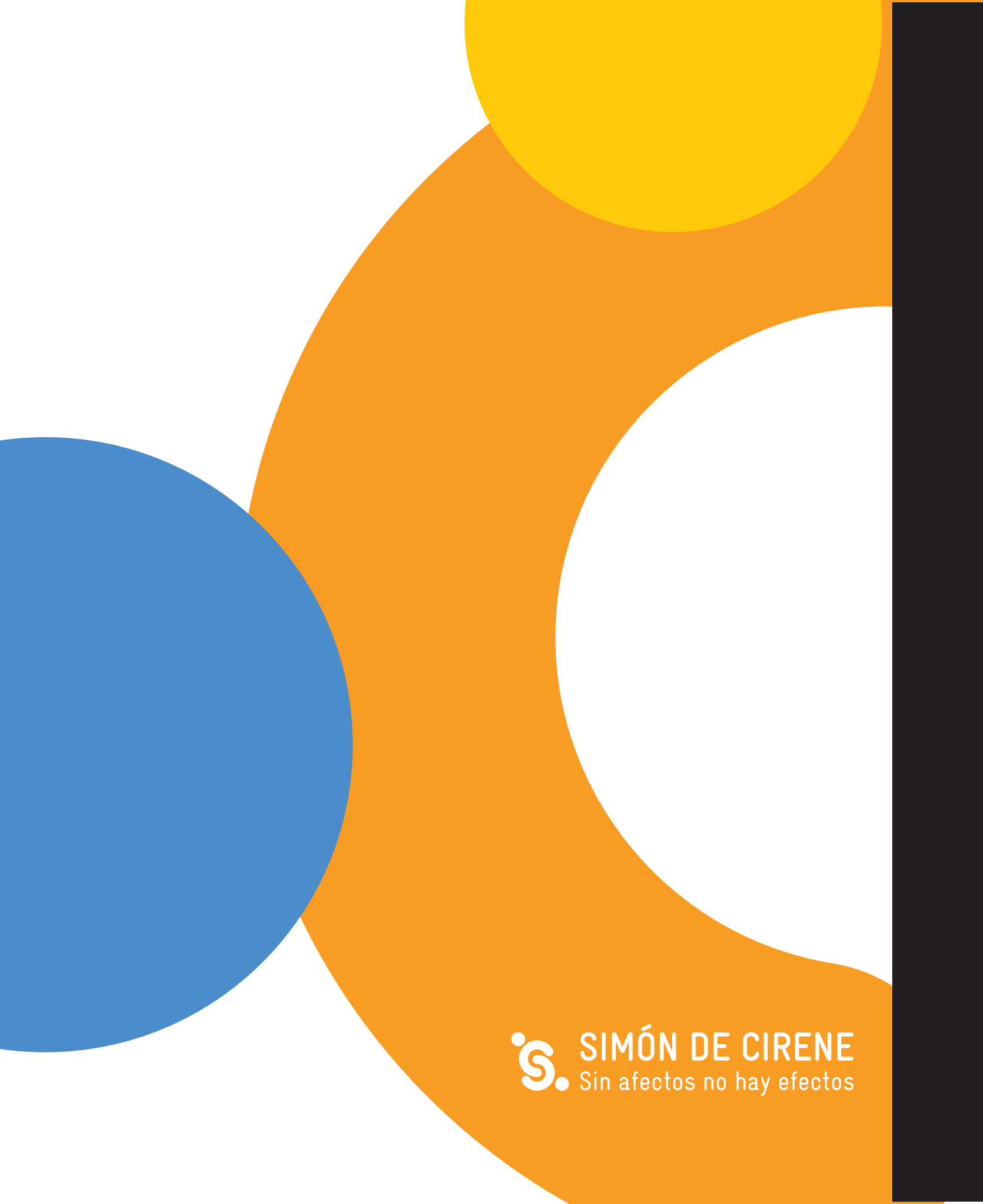
Teléfono: +56 2 2861 0700

Correo: [comunicaciones@simondcirene.cl](mailto:comunicaciones@simondcirene.cl)

[www.simondcirene.cl](http://www.simondcirene.cl)







 **SIMÓN DE CIRENE**  
Sin afectos no hay efectos