



SIMÓN DE  
CIRENE

Sin afecto no  
hay efectos®

Memoria

2023



Descargar  
en PDF

# Contenidos

## **Carta del Presidente**

---



### **01 Quiénes somos**



Misión y visión  
Directorio y equipo ejecutivo  
Organigrama  
Nueva estructura  
Agradecimientos pro bono  
Nuestra historia

### **02 Cultura organizacional**



Valores  
Reconocimientos  
Capacitación y aprendizaje

### **03 Nuestro alcance**

Beneficiarios  
Nuestro alcance  
Cifras generales 2023

### **04 Nuestros servicios**

---

Nuestra forma de hacer las cosas  
Introducción a los servicios

- **Capacitación**
- **Acompañamiento personalizado**
- **Relacionamiento comunitario**
- **Desarrollo comercial**
- **Fondos**
- **Publicaciones y metodología**

### **05 Compromisos públicos e incidencia**

---

Objetivos de Desarrollo Sostenible  
Actividades de incidencia

### **06 Alianzas**

---

### **07 Proyectos 2023**

---

### **08 Transparencia**

---

 **Red  
ELEM**  
APOYANDO TU GESTIÓN  
[www.redelem.cl](http://www.redelem.cl)



  
**SIMÓN DE  
CIRENE**  
Sin afecto no  
hay efectos  
[simondecirene.cl](http://simondecirene.cl)



Juan Francisco Lecaros, Fundador y Presidente del Directorio.  
Lanzamiento de la nueva edición del "Manual de gestión para ELEM"

# Carta del Presidente

Un año de crecimiento y aprendizajes para el futuro

Terminamos el 2023 con una sensación doble. Por un lado fue un período difícil que nos obligó a ajustar nuestro programa anual. Por otra parte, terminamos con la sensación de tarea cumplida, logramos adaptar la organización a los tiempos vividos, entregándoles herramientas y acompañando a nuestros beneficiarios en este crucial año.

El 2023 lo recordaremos como un año en que la recesión que afectó a la economía contrajo la inversión social de las empresas con las que trabajamos. A esto se sumó el escándalo del “Caso Convenios” y la consecuente supresión o fuerte disminución de los acuerdos con el Estado. Lo primero responde a los característicos ciclos económicos y diríamos que es un fenómeno normal de una sociedad. Para ello estamos preparados. Lo segundo, en cambio, ha sido mucho más doloroso. Se ha tendido un manto de sospecha sobre el accionar de las fundaciones. Respecto a esto, sólo cabe redoblar la ética de los procedimientos y la ética de los resultados. En este sentido estimamos que nuestra Corporación tendrá mucho que decir. Hacer el bien haciendo las cosas bien se ha convertido en un imperativo para las fundaciones. Enseñar cómo eso se logra es parte de nuestra misión.

Todo lo que nosotros hacemos, adaptamos y corregimos de nuestra organización, se transforma en lo que posteriormente divulgamos. Hablar desde la práctica, desde nuestra experiencia, del duro día a día, es nuestro sello. Bajo esta perspectiva, una mirada positiva del año es que lo terminamos con la sensación de la labor cumplida. Tuvimos que examinar nuestros costos y reducirlos. Reexaminar las áreas de la organización y reorientarlas. Repasar los programas y calificarlos. Fue una tarea compleja que redundó en que terminamos el año mejor de lo que se proyectaba, aunque peor de lo que originalmente se presupuestó.

El siguiente cuadro ofrece algunas cifras y comparaciones entre el año 2022 y 2023:

	2022	2023
Número de programas ejecutados	130	139
Número de alianzas	156	167
Mentores voluntarios	+800	+950
Personas emprendedoras	+7500	+8000
Fundaciones y corporaciones	450	485

Quisiera destacar algunos de los programas y alianzas de este 2023, como Impulso Chileno, que hemos realizado con la Fundación Luksic por tres años consecutivos y que recibió más de 24 mil postulaciones de emprendedores este 2023.

Nuestra Red de Mentores, que cumplió 8 años y que cuenta con casi mil voluntarios. A través de nuestra Red hemos apoyado a más de 2.000 emprendedores.

Nuestro plan de fortalecimiento de Fundaciones y Corporaciones, con capacitaciones permanentes y que este año alcanzó a más de 400 Organizaciones Sociales.

Y la importante alianza que sellamos con la [Facultad de Economía y Administración UC](#), con el objetivo de acercar al Tercer Sector al mundo de la formación de profesionales, que es algo que nos llena de motivación. A través de este convenio, realizaremos en conjunto actividades de formación, extensión e investigación, para promover la buena gestión de las organizaciones sociales y la vinculación entre diversos mundos.

# Carta del Presidente

Un año de crecimiento y aprendizajes para el futuro

## ¿A qué apuntamos a futuro?

A tres cosas.

En primer lugar, a acentuar nuestra vocación de aprender para luego volcarlo en capacitación y difusión. En el nuevo organigrama 2024, el verbo aprender ocupa varios casilleros. Su labor es identificar provechosos KPIs de gestión y reflexiones cualitativas sobre nuestro quehacer.

En segundo término, apuntamos a poner fichas en movilizar a que la sociedad adhiera a nuestros fines. Esto junto con la entrega de buenos servicios a las organizaciones, que velan por los más vulnerables, lo que ha sido desde siempre nuestro trabajo .

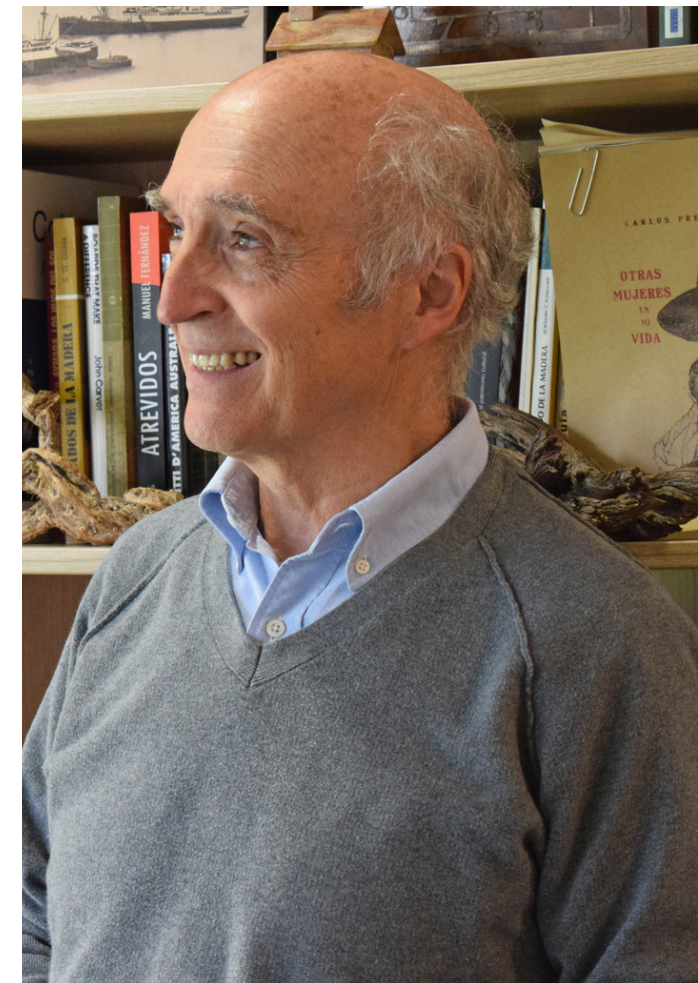
En tercer lugar, a reafirmar nuestra política de tener resultados financieros positivos. No queremos echar en un saco roto lo que aprendimos de los ajustes llevados a cabo el 2023. Así como el nuevo organigrama le da espacio al verbo aprender, también se lo da al verbo controlar y gestionar.

Finalmente queremos agradecer a quienes nos ayudaron este año que termina. A nuestros colaboradores en primer lugar. A los mentores y voluntarios que complementan eficaz y humanamente nuestra labor. A nuestros beneficiarios y clientes, sin los cuales no podríamos funcionar. Al eficiente asesoramiento legal de Barros & Errázuriz. A la auditoría de Deloitte. A la consultora BCG quien nos guió en la reorganización a la que nos hemos referido. Y finalmente a nuestro directorio, que con su compromiso y mirada experta nos permitió definir estrategias para alcanzar nuestra misión.



**Juan Francisco Lecaros**

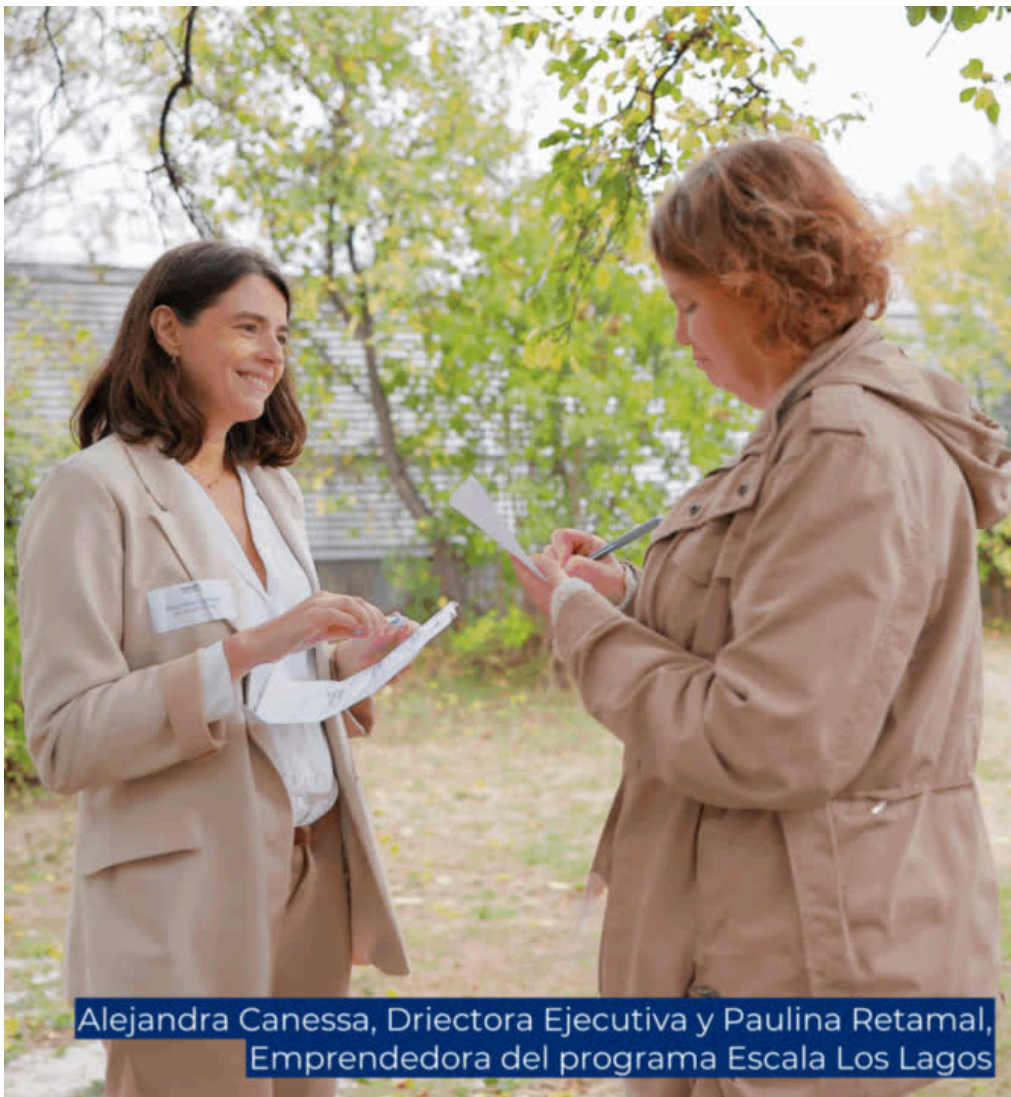
Fundador y Presidente del Directorio



A group of diverse people, including men and women of various ages, are gathered in a room with large windows. They are smiling and clapping, suggesting a celebratory or positive event. Some individuals are wearing lanyards with identification badges. The atmosphere is warm and engaged.

**01**

# Quiénes somos



Alejandra Canessa, Directora Ejecutiva y Paulina Retamal, Emprendedora del programa Escala Los Lagos



## Propósito

Acompañamos a personas y organizaciones a lograr sus propósitos, promoviendo buena gestión y construyendo vínculos entre diversos mundos.



## Visión

Anhelamos una sociedad que se construya a sí misma, donde las empresas y organizaciones sean protagonistas de su propio desarrollo y el de su comunidad.

## Directorio



**Juan Francisco Lecaros Menéndez**

Fundador y Presidente del Directorio



**Gonzalo Andrés Romero Arrau**

Vicepresidente



**María Soledad Herrera Fernández**

Secretaria



**Eliana Claro Edwards**

Tesorera



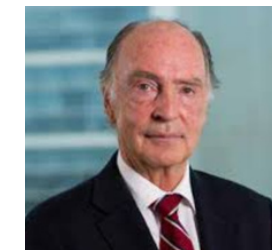
**Mabel Larraín Correa**

Directora



**Tomás Sahli Lecaros**

Director



**Sergio Lecaros Menéndez**

Director

## Equipo directivo



**Alejandra Canessa Botteselle**

Directora Ejecutiva



**Valentina Bayor Cruz**

Directora Planificación, Administración y Finanzas



**Alejandra Iacobelli del Río**

Directora Personas y Aprendizajes



**Laurencia Grob Larre**

Directora Sostenibilidad y Comunicaciones



**Manuela Rodríguez Gutiérrez**

Directora Social



**Nicolás Herschmann Reyes**

Director Emprendimiento



**Macarena Troncoso Reyes**

Directora Fortalecimiento Comunitario



**Julio Zepeda Godoy**

Director Fortalecimiento Comunitario Norte



**María Trinidad Romero Buccicardi**

Directora Fortalecimiento Comunitario Centro

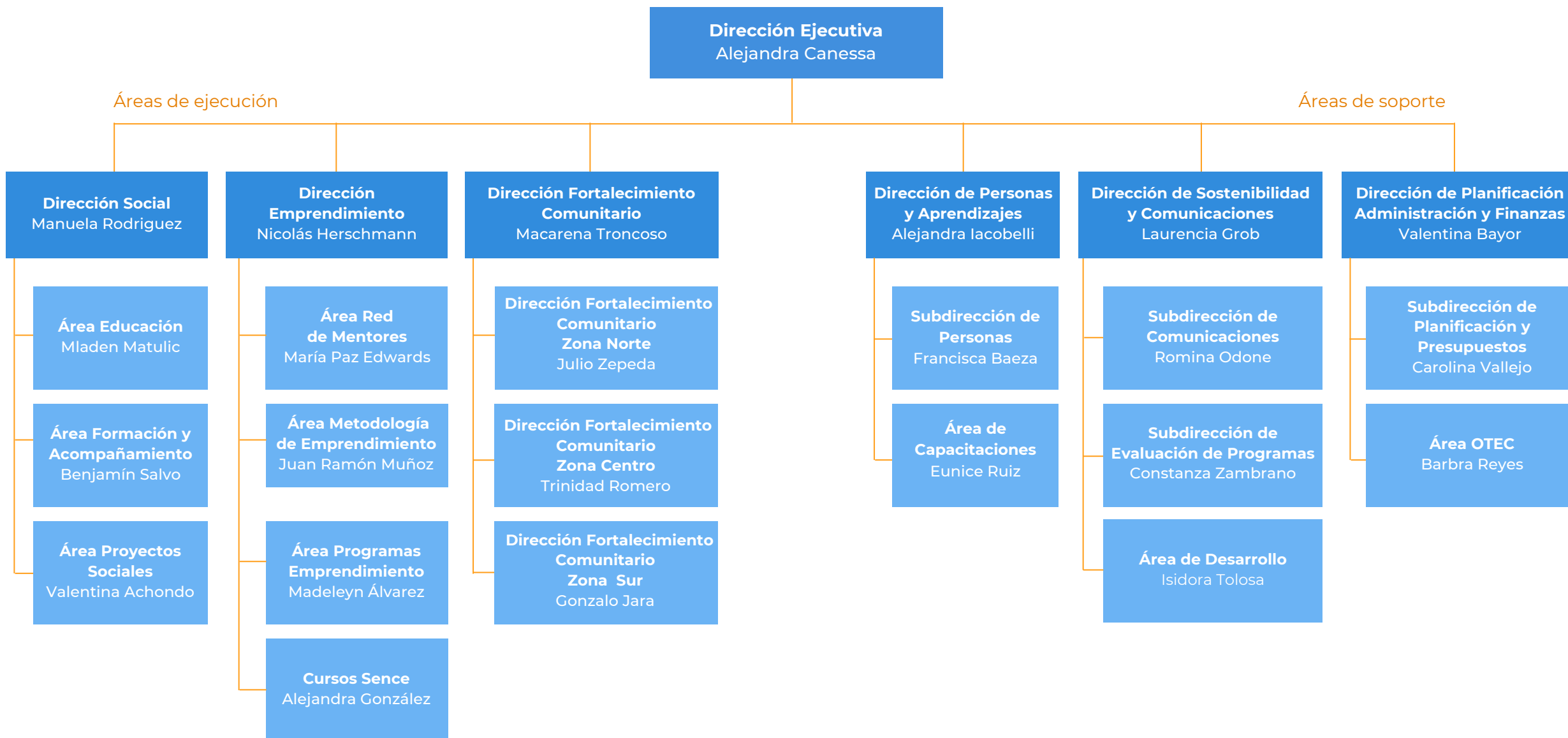


**Gonzalo Jara Lira**

Director Fortalecimiento Comunitario Sur



# Organigrama 2023



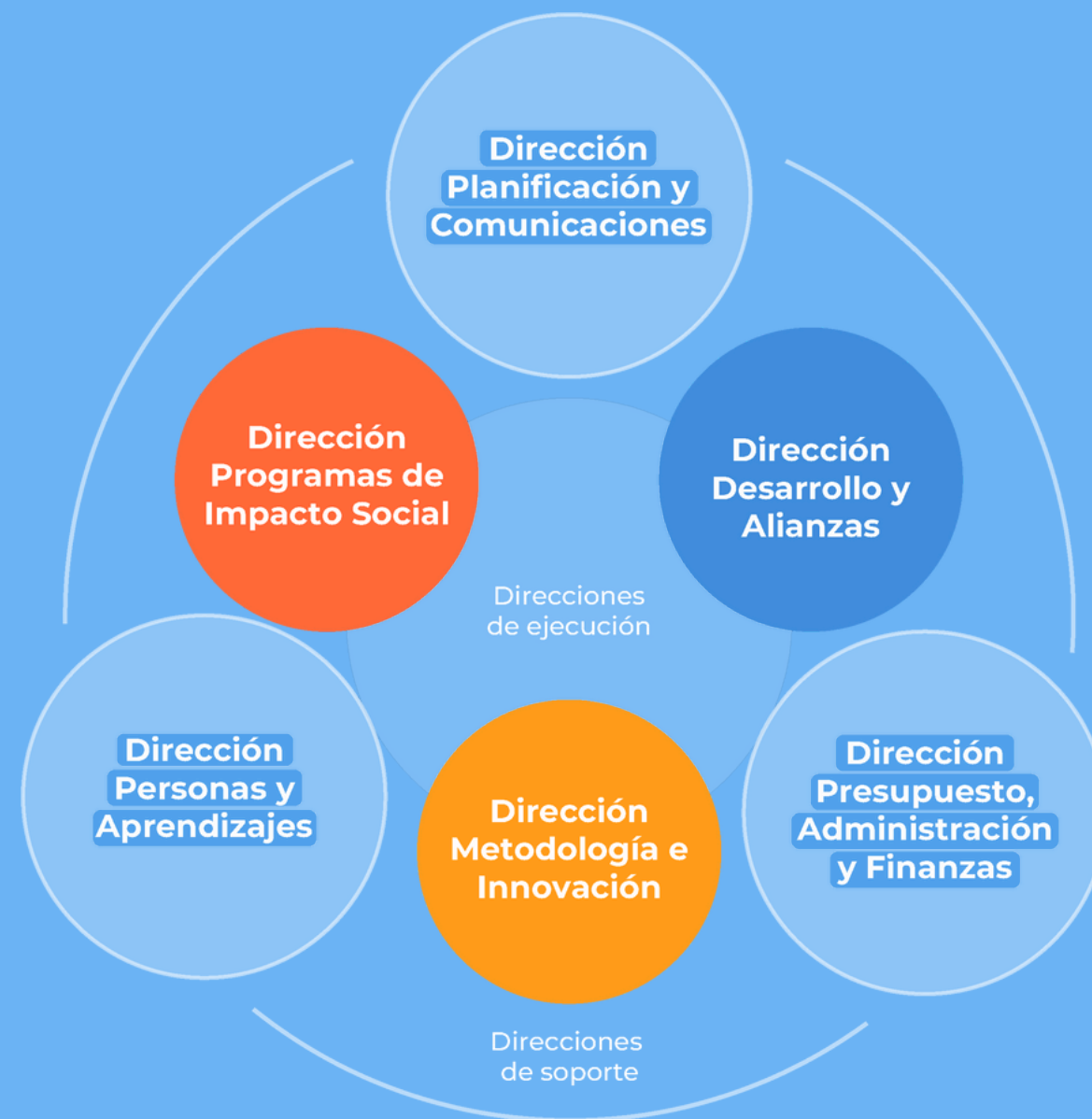
# Durante el 2023 diseñamos una nueva estructura

Tenemos la convicción, luego de estos 27 años de trayectoria, que queremos seguir haciendo bien a Chile por muchos años más. Sabemos que para eso es necesario poder transformarnos y adaptarnos al cambiante entorno en el que operamos, así como potenciar nuestro impacto y eficiencia.

Por esta razón, durante todo el 2023, llevamos a cabo un exhaustivo proceso de evaluación y mejora en nuestra Corporación, en colaboración con la prestigiosa consultora Boston Consulting Group (BCG) y nuestras diversas direcciones internas.

Como fruto de este trabajo colaborativo, hemos definido una nueva estructura organizacional para el año 2024. Esta configuración consta de 3 nuevas direcciones: Desarrollo y Alianzas, Programas de Impacto Social y Metodologías e Innovación. Por otro lado se mantienen las direcciones de soporte: Personas y Aprendizajes, Planificación y Comunicaciones, Presupuesto, Administración y Finanzas. Esta estructura ha sido diseñada con el propósito de estandarizar la calidad, maximizar el impacto de nuestros programas y garantizar una respuesta ágil ante desafíos e imprevistos.

Estamos seguros que esta evolución fortalecerá nuestra capacidad para servir a nuestros beneficiarios y aportará a la sostenibilidad de nuestra organización.



Agradecemos la invaluable colaboración pro bono durante el año 2023 de:

**Barros & Errázuriz**, nuestro estudio jurídico, **Deloitte Chile**, nuestro auditor externo y **Boston Consulting Group (BCG)** que nos apoyó para crear una nueva estructura organizacional.

Su compromiso y experticia han sido fundamentales en el crecimiento de nuestra organización, permitiéndonos fortalecer nuestras bases y avanzar con paso firme hacia el logro de nuestros objetivos.



**BARROS & ERRÁZURIZ**

**BCG** BOSTON  
CONSULTING  
GROUP

**Deloitte.**

## Nuestra historia

### 1996

Nace la Corporación Simón de Cirene con la misión de capacitar a **Organizaciones Sociales**

**5** Colaboradores

### 2000

Se suman las personas emprendedoras a nuestros beneficiarios

- Nuestro Presidente Juan Francisco Lecaros obtiene el Premio Emprendedor Social del Año.
- 1º edición Manual de Gestión de Organizaciones Sociales.

### 2007

Ganamos el premio "Sello Más por Chile"

- 2º edición Manual de Gestión de Organizaciones Sociales.

### 2013

Primer curso de Gestión para Organizaciones Sociales

- 1º edición Recetario de Habilidades de Liderazgo.

### 2014

Primera incursión en educación con el inicio del programa "Soy Técnico"

**20** Colaboradores

### 2021

- Directora Ejecutiva Alejandra Canessa es elegida una de las Mujeres Líderes 2021.
- Puesto #16 "Mejores lugares para Trabajar en Chile" GPTW.

### 2020

Participación en el Proyecto COVID FONDO SIEMPRE (CPC)

- Puesto #11 "Mejores lugares para Trabajar en Chile" GPTW.
- 1º edición del Manual del Dirigente para Organizaciones Comunitarias.

### 2019

- Red de mentores mejor evaluada por Corfo.
- Directora Ejecutiva Alejandra Canessa es elegida una de las Mujeres Líderes 2019.

**300** Personas voluntarias

### 2018

Presencia en 8 regiones

- 1º Manual de Postulaciones a Fondos.

**140** Personas voluntarias

**60** Colaboradores

### 2016

- 1º edición Manual de Gestión para Establecimientos de Larga Estadía para Adultos Mayores (ELEAM).
- 1º edición Manual de Apoyo a Mentores.

### 2015

Evaluación de impacto junto a J-PAL

- Premio Pyme Sello de Relaciones Laborales de Excelencia por Fundación Carlos Vial Espantoso.
- 3º edición Manual de Gestión de Organizaciones Sociales.

### 2022

Premio REDMAD Complementariedad de Género 2022

**153** Colaboradores

**800** Personas voluntarias

- Reconocimiento al Compromiso con la Integridad Fundación Generación Empresarial.
- Red de Mentores mejor evaluada por CORFO.
- Puesto #16 "Mejores lugares para Trabajar en Chile" GPTW.
- 1º edición del Manual de Gestión para Residencias de Personas con Discapacidad

### 2023



"Reconocimiento al Compromiso con la Integridad" Fundación Generación Empresarial.



Certificación "Mejores lugares para Trabajar en Chile" GPTW.



2º edición del Manual de Gestión para Residencias de Personas Mayores.

**+950** Mentores Voluntarios

**+530** Voluntarios de empresas

**140** Colaboradores

02

# Cultura organizacional



## Valores que nos guían

En nuestra organización, los valores no son simples palabras en un papel, son pilares fundamentales que guían cada una de nuestras acciones y decisiones. **Son la esencia misma de quiénes somos y cómo nos relacionamos con el mundo que nos rodea.**

A continuación, presentamos "Nuestros Valores", una mirada a los principios que nos definen y que nos inspiran a alcanzar la excelencia en todo lo que hacemos.



Juan Francisco Lecaros, Fundador y Presidente del Directorio, Cónclave Nacional 2023

# Valores que nos guían



## Afecto

Creemos en el afecto para generar efectos. Tenemos una real preocupación por el desarrollo genuino de vínculos.



## Pasión

Amamos lo que hacemos, nos mueve el sentido de propósito y ello nos pone como primer testigo de nuestro trabajo.



## Humildad

Velamos por la humildad al actuar, para ser capaces de oír y ver a los demás, actuando con sencillez y respeto. Somos instrumentos de transformación, estamos al servicio de otros.



## Protagonistas de nuestro trabajo

Creemos en una gestión fuera de lo común, hecha por gente común. Tenemos una actitud enfocada en el aprendizaje, responsabilidad, excelencia y pensamiento crítico.



## Magnanimidad

Hacemos las cosas con desprendimiento, buscando lo grande y escapando de la pequeñez, dándonos más allá del solo compromiso y siendo generosos con nuestro conocimiento.



El lema de Simón de Cirene es "sin afecto, no hay efectos", y esto lo vivimos en el día a día. El **afecto** es el que nos facilita conectar diversos mundos, no sólo desde un simple (y necesario) acercamiento, sino que facilita un vínculo más profundo, que nos permite trabajar en la buena gestión, tanto con emprendimientos, con organizaciones sociales, como con comunidades.

**Trinidad Romero**

Directora Fortalecimiento Comunitario Centro



La **magnanimidad** tiene que ver con dar todo en pos de mejorar las condiciones y desafíos de nuestras beneficiarias y beneficiarios, se trata de estar abiertos a nuevas oportunidades o alianzas que puedan resolver de mejor manera los desafíos a los que se enfrentan. Siempre esforzándonos por superar nuestras expectativas originales y brindar un apoyo aún mayor en base a nuestra experiencia.

**Nicolás Herschmann**

Director Emprendimiento



En Simón de Cirene, **ser protagonistas** significa liderar con pasión y compromiso. Creemos en una gestión fuera de lo común, hecha por gente común. Nos comprometemos a asumir la responsabilidad y la excelencia en cada proyecto, fomentando una actitud enfocada al aprendizaje, responsabilidad y pensamiento crítico. Construimos puentes entre diversos mundos, buscando siempre nuevas formas de superar expectativas y brindar un apoyo aún más sólido.

**Vicente Marín**

Jefe Regional Los Lagos

## Reconocimientos



Ceremonia premiación GPTW 2023

### Certificación “Mejores Lugares para Trabajar en Chile”

Durante el 2023 y por tercer año consecutivo, recibimos la certificación de “Gran lugar para trabajar” que otorga Great Place to Work. Resalta nuestro compromiso con la creación de un ambiente laboral donde la excelencia y el sentido de pertenencia son fundamentales, evaluando aspectos como credibilidad, respeto, imparcialidad, compañerismo y orgullo. ¡Juntos, continuaremos avanzando hacia un futuro aún más brillante y lleno de éxitos compartidos!



Alejandra Iacobelli, Directora de Personas y Aprendizajes junto a Andreas Kotronaki, FGE

### Reconocimiento al Compromiso con la Integridad Fundación Generación Empresarial



Nos sentimos honrados por el reconocimiento otorgado por la 'Fundación Generación Empresarial' en la ceremonia 'Reconocimiento al compromiso con la integridad'. Este galardón destaca nuestro firme compromiso con los más altos estándares éticos y valores empresariales. Nuestra participación en el Barómetro de Valores e Integridad, respaldada por la Dirección de Estudios Sociales (DESUC) de la Universidad Católica, refleja nuestra dedicación a la prevención de conductas antiéticas y a la promoción de la integridad en todas las áreas de nuestra organización. Este reconocimiento refuerza nuestra determinación de seguir siendo un referente de ética y transparencia en el mundo empresarial y de las organizaciones.



## Actividades internas de capacitación y aprendizaje

En Simón de Cirene consideramos que nuestro aprendizaje constante es esencial para el progreso y la evolución de nuestra Corporación. Es por ello que hemos desarrollado **recursos internos de formación que potencian la eficacia, fortaleciendo y generando resultados para quienes se benefician de nuestros programas.**

Estas herramientas están diseñadas con un enfoque práctico y significativo, permitiendo su aplicación directa en la ejecución de nuestros proyectos. Además, se conciben para incitar a la reflexión, identificar oportunidades de mejora y contribuir al crecimiento continuo de la Corporación.



### Gestión por Aprendizaje

La Gestión por Aprendizaje o GxA, es una metodología que nos brinda la oportunidad de reflexionar sobre un programa o proyecto una vez finalizado. Consta de cuatro pasos bien definidos para evaluar un programa: a) definiciones, b) planificación de puntos críticos, c) resultados y d) aprendizajes. En Simón de Cirene tenemos una fuerte convicción en que "aprendemos de la experiencia", por lo que son los mismos equipos ejecutores del programa quienes extraen aprendizajes de sus vivencias. A través de esta metodología recopilamos información cualitativa y cuantitativa relevante para poder mejorar la ejecución en futuras versiones. Actualmente, contamos con 30 facilitadores capacitados para llevar a cabo los GxA en Simón de Cirene, y cada año incorporamos a nuevos colaboradores. Durante el 2023 desarrollamos en total 52 procesos de Gestión por Aprendizaje.

### Train the Trainers (“Entrenando a los entrenadores”)

El Train the Trainers es una de las iniciativas de capacitación interna más destacadas de nuestra organización. En esta capacitación, nos centramos en el desarrollo de habilidades de nuestros propios relatores, reconociendo que la calidad de la enseñanza es fundamental para el impacto de nuestros programas.

En Simón de Cirene impartimos numerosos cursos y talleres a nuestros beneficiarios, y entendemos que la manera en que enseñamos es tan crucial como el contenido que transmitimos. Si buscamos generar cambios significativos, es imperativo que seamos excelentes comunicadores. Durante estos dos días de capacitación, nuestro enfoque principal es asegurar que los colaboradores participantes experimenten una variedad de metodologías y teorías de aprendizaje. Esta experiencia les permitirá adquirir las herramientas necesarias para facilitar cambios relevantes en los beneficiarios que atienden.

## Simón Aprende

La instancia de capacitación "Simón Aprende" representa más que una simple instancia de aprendizaje virtual; es un encuentro esencial para todos nuestros colaboradores a lo largo de Chile. A través de la plataforma Zoom, nos reunimos una vez al mes para explorar temas de interés organizacional o capacitaciones internas que potencian nuestro desarrollo laboral. Durante el 2023, abordamos temáticas como "Cómo construir y dar mensajes potentes", "Herramientas digitales para optimizar el trabajo" y "Lecciones clave de las encuestas Great Place To Work", entre otros. Este espacio, arraigado en nuestras tradiciones, es el momento mensual por excelencia donde nos conectamos cara a cara y cultivamos conocimiento juntos.

## Programa de Liderazgo

Entendemos que los líderes son fundamentales para definir la cultura organizacional y reconocemos la importancia de capacitar a las personas para que ejerzan un liderazgo inspirador y efectivo. Por ello, este año llevamos a cabo la primera capacitación para un grupo de jefaturas de nuestra Corporación. Durante tres meses, exploramos temas como la conciencia del impacto del liderazgo en el entorno, el ciclo de coordinación de acciones, la identificación de estilos individuales y, especialmente, cómo estar disponibles para satisfacer las necesidades de cada miembro del equipo, fomentando su desarrollo y desempeño óptimo en el trabajo.



Programa de liderazgo para jefaturas



Train the Trainers, Región Metropolitana



Laurencia Grob, Directora de Sostenibilidad y Comunicaciones, Cónclave 2023



Benjamin Salvo, Jefe Formación y Acompañamiento, Cónclave 2023



Macarena Troncoso, Directora Fortalecimiento Comunitario, Cónclave 2023

## Cónclave nacional 2023

El Cónclave Nacional 2023 representa otro hito importante en el calendario anual de nuestra Corporación. Durante dos días nos reunimos en un evento que ya es tradición, para compartir experiencias, aprender nuevas estrategias y fortalecer nuestro sentido de pertenencia como equipo.

Bajo el lema "**¡Vamos por más impacto!**", este año nos propusimos superar nuestras metas anteriores y elevar el nivel de nuestro trabajo en todas las áreas. Durante estas jornadas, contamos con un total de 25 instancias de capacitación, que abordaron temas transversales toda la organización así como temas específicos, los cuales son entregados por nuestros mismos colaboradores.

Con la participación activa de 140 personas, el evento fue una muestra de nuestro compromiso compartido con nuestra misión. Además, nos alegra compartir que nuestro Net Promoter Score o NPS, que mide la tasa de aprobación de una actividad, alcanzó un impresionante 84%, lo que refleja la alta satisfacción y el respaldo de nuestra comunidad interna.

El éxito del Cónclave Nacional 2023 no solo se mide en términos de los conocimientos adquiridos, sino también en el sentido de unidad y propósito renovado que trajo consigo. Nos despedimos con la certeza de que estamos mejor preparados para enfrentar los desafíos que se avecinan y seguir trabajando juntos para lograr un impacto aún mayor en nuestras comunidades.



Juan Francisco Lecaros, Fundador y Presidente del Directorio, Cónclave 2023



Bajo el lema "**¡Vamos por más impacto!**", este año nos propusimos superar nuestras metas anteriores y elevar el nivel de nuestro trabajo en todas las áreas.



03

# Nuestro alcance



Alejandra Canessa, Directora Ejecutiva, Ceremonia de Lanzamiento "Emprende YA" de Fundación YA, 2023

## Beneficiarios



Emprendedores programa Escala Los Lagos 2023

### Personas Emprendedoras

Apoyamos a personas con micro y pequeños emprendimientos a lo largo del país. Buscamos fortalecerlas y hacerlas crecer a través de capacitación, acompañamiento, acceso a fuentes de financiamiento y generación de redes, porque confiamos en que son fundamentales para el desarrollo de su entorno.



Escuela La Peña, Modelo Pionero de Anglo American

### Organizaciones Sociales

Trabajamos fortaleciendo a los equipos de diversas organizaciones a lo largo del país de manera que multipliquen su contribución al entorno y mejoren el cumplimiento de sus objetivos. Estas son:

- Fundaciones y corporaciones
- Organizaciones comunitarias
- Establecimientos educacionales
- Residencias de personas mayores
- Residencias de protección de niños, niñas y jóvenes



Voluntariado Corporativo "Poliniza" Garces Fruit

### Comunidades

Trabajamos con habitantes y organizaciones de diversos territorios a lo largo de Chile. Generamos programas en base a la colaboración entre actores públicos y privados promoviendo el desarrollo local y fomentando que cada comunidad sea protagonista de su desarrollo.

# Nuestros 139 programas

## se ejecutan en las 16 regiones del país.

Nuestra forma de trabajar nos permite estar presentes en distintos territorios, colaborando con sus comunidades, organizaciones sociales y emprendedores. De esta manera, generamos relaciones cercanas en cada servicio que entregamos, promoviendo el afecto para lograr efectos, que es parte de nuestro sello en Simón de Cirene.

**39%** Zona Norte

de programas son ejecutados en: Arica y Parinacota, Tarapacá, Antofagasta y Atacama.

**42%** Zona Centro

de programas son ejecutados en: Coquimbo, Valparaíso, Metropolitana, O'higgins y Maule.

**19%** Zona Sur

de programas ejecutados en: Ñuble, Biobío, Araucanía, Los Ríos, Los Lagos, Aysén, Magallanes y la Antártida Chilena.



## Cifras 2023

En nuestra misión por fortalecer la gestión y hacer realidad los sueños de personas y organizaciones, hacemos siempre un esfuerzo por medir nuestro alcance y resultados.

A continuación resumimos las principales cifras de este 2023, que reflejan nuestra labor de articulación entre distintos actores, permitiendo así construir nuevos liderazgos, instalar capacidades y acercar a personas a conseguir sus propósitos.

Todo esto es posible gracias a nuestros:



**140**  
Colaboradores



**167**  
Alianzas



**+950**  
Mentores  
Voluntarios



**+530**  
Voluntarios  
de empresas

Durante el 2023 apoyamos a:

**+8.000**

Personas  
Emprendedoras

**763**

Organizaciones  
Sociales

**33**

Establecimientos  
educacionales

**+200**

Residencias de  
personas mayores

**2**

Residencia de  
protección de  
niños, niñas y  
jóvenes





04

# Nuestros servicios

Escuela de Dirigentes Sociales de Mejillones, de Puerto Angamos

## Nuestra forma de hacer las cosas

En nuestros 27 años de existencia hemos ido desarrollando una manera de trabajar que nos caracteriza, la cual nos interesa mejorar y también cuidar. A continuación, explicamos los cinco aspectos distintivos de nuestra gestión:



### Actuamos desde nuestra experiencia, de manera práctica y significativa

Entregamos contenidos concretos y útiles que permitan una aplicación casi inmediata, para que lo que enseñamos en la mañana sea puesto en práctica esa misma tarde. Actuamos desde lo que sabemos y lo explicamos en lenguaje simple, adaptándonos a la realidad y necesidades de nuestros beneficiarios.



### Usamos el afecto como medio para lograr resultados

La cercanía y la genuina preocupación por nuestros beneficiarios, combinada con una excelente gestión y seguimiento, nos permiten alcanzar resultados. Es por eso que decimos que “sin afecto no hay efectos”.



### Somos articuladores, mediante la vinculación y el trabajo conjunto con diversos actores

Generamos redes con instituciones públicas y privadas, lo que nos permite ejecutar nuestros servicios y acercarnos a las comunidades en las que trabajamos. Creemos en la riqueza del trabajo colaborativo combinando las distintas visiones en la implementación de cada programa.



### Contamos con un sistema de reportabilidad responsable

Contamos con indicadores y sistematización de la información a lo largo de la ejecución y finalización de los programas. Compartimos la información con nuestros aliados y contrapartes periódicamente y hacemos un uso eficiente de los recursos asignados.



### Tenemos una metodología de aprendizaje continuo

Hemos diseñado un modelo de Gestión por Aprendizaje, que permite a nuestros equipos identificar espacios de mejora para nuestros programas y servicios. De esta forma, buscamos procesos más eficientes y una ejecución de excelencia.

## Nuestros Servicios

En Simón de Cirene vinculamos diversos mundos y somos articuladores entre instituciones tanto públicas como privadas. Actuamos desde la experiencia con un enfoque práctico y significativo, utilizando el afecto como herramienta para obtener resultados.

Hemos desarrollado nuestros servicios apuntando a las necesidades de nuestros beneficiarios y de nuestros aliados. Fortalecemos a personas, emprendedores, comunidades y organizaciones a través de acompañamiento, capacitación, y generación de contenido. Nos ocupamos de la gestión de fondos, desarrollo comercial, brindamos asesorías personalizadas, entre otros.

A continuación encontrarás la descripción de cada uno de nuestros servicios, los cuales se combinan entre sí para generar programas únicos que se adaptan a los contextos y necesidades de cada comunidad y aliado con el que trabajamos.



## Testimonios



### María Yarur

Presidenta Directorio  
Fundación YA

“Trabajar con el equipo de Simón de Cirene ha sido un regalo de la vida. **Tanto en lo profesional como en lo humano.** Emprende YA no sería lo mismo sin este tremendo equipo que juntos hemos formado”



### Ritha Pino

Vecina Bajos de Mena

Participante Programa  
Impulsa Tu Idea de ETEX  
Región Metropolitana

"El Programa Impulsa tu Idea es completo. Te enseña cada herramienta, **te motiva e impulsa a creer en tu proyecto, a ordenarlo, a sentir que no estás solo.** Con este programa es posible conocer los proyectos que tienen los vecinos y líderes del sector".

## Testimonios



### Isabella Luksic

Gerente General  
Fundación Luksic

Nuestra colaboración con Simón de Cirene lleva ya más de 5 años y desde un inicio hemos trabajado codo a codo en función de un propósito compartido. **Gracias a las mentorías personalizadas, hemos podido entregar un acompañamiento integral** que permite fortalecer las capacidades de cada emprendedor/a, y así han logrado hacer despegar sus proyectos. Esta alianza ha sido de vital importancia para potenciar a 800 emprendedores a la fecha.



### Rossana Grez

Fundación Dolma por los  
derechos de la Infancia y la  
Ancianidad

Beneficiaria del Curso de Gobiernos  
Corporativos  
Región Metropolitana

“En este curso logré visualizar las cosas que debemos mejorar, cambiar y potenciar. **Activa la motivación y creatividad, entregando herramientas tanto técnicas como de experiencias** de los relatores que permiten recordar por qué hacemos lo que hacemos como directivos de una Fundación.”



## Capacitación

Nuestro servicio de capacitación busca entregar conocimientos y habilidades de gestión que permitan mejorar las prácticas de personas y organizaciones para que puedan cumplir sus objetivos. Consiste en una o más instancias de formación a cargo de relatores expertos.

Los contenidos están basados en nuestra experiencia y son traspasados de manera significativa a los participantes. Los cursos y talleres contemplan una metodología práctica de tal forma que puedan ser utilizados rápidamente.

Dentro de nuestro servicio de capacitación encontramos: webinars, seminarios, talleres y cursos.

A continuación te invitamos a conocer algunos de los programas que implementamos el 2023 y que tienen incorporadas actividades de capacitación.



Curso de Probidad, Fundación San José



## Cursos de Gestión Organizaciones Sociales

Todo Chile



Los cursos para organizaciones sociales están destinados a personas que forman parte de fundaciones o corporaciones. Quienes participan no sólo adquieren conocimientos sino también generan importantes redes que les permiten compartir experiencias y apoyarse entre sí. Algunos cursos son Gestión, Donaciones, Gobiernos Corporativos, entre otros.

617

Personas capacitadas

250

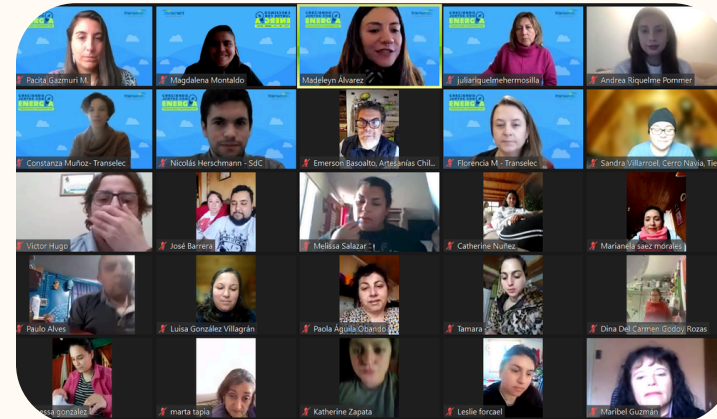
Organizaciones

94%

Net Promoter Score

## Creciendo Juntos con Energía Transelec

Regiones de Antofagasta, Valparaíso, Metropolitana, Ñuble, Biobío, Araucanía y Los Lagos.



Durante el 2023 ejecutamos la tercera versión de este programa, cuyo objetivo es impulsar el crecimiento de microemprendimientos ubicados en las zonas aledañas a las instalaciones y subestaciones de Transelec mediante capacitación, asistencia técnica y financiamiento. Abordamos territorios desde la Región de Antofagasta hasta Los Lagos CHI, contribuyendo de esta manera a la reactivación económica local y al fortalecimiento de las relaciones comunitarias de Transelec en dichos sectores.

150

Personas beneficiarias

50

Personas recibieron asesoría y financiamiento

93,9%

Net Promoter Score

## Emprende YA!

Fundación YA

Region Metropolitana



Emprende YA busca fortalecer microemprendimientos mejorando sus capacidades emprendedoras y desarrollando su potencial de crecimiento mediante la digitalización.

El programa se realiza a nivel comunal, ejecutándose en su segunda versión durante el 2023 en Renca, a través de capacitación, financiamiento, asesoría técnica y potenciando el intercambio de conocimientos entre los participantes.

58

Personas beneficiarias

94,3%

Net Promoter Score

30

Horas de capacitación online



## Escuela Mujer Emprende

### Sernameg

Regiones de Tarapacá, Antofagasta, Atacama, Coquimbo, Metropolitana, O'Higgins, Maule, Ñuble, Biobío, Araucanía, Los Ríos, Los Lagos, Aysén y Magallanes



Es un programa de capacitación y acompañamiento para avanzar en la autonomía económica de las mujeres, considerando las barreras de género que dificultan la sostenibilidad y proyección de sus emprendimientos.

Las mujeres participantes recibieron cursos asincrónicos, talleres presenciales u online, webinars, mentorías y asesorías con contenidos dirigidos a la profesionalización de sus negocios para potenciar así el crecimiento y sostenibilidad de estos. Además recibieron un acompañamiento cercano, guiado por tutoras y mentoras de la región.

1.348

Personas beneficiarias

14

Regiones

90%

Net Promoter Score

## Emprendedoras Putaendo: Apoyando el emprendimiento femenino

### Minera Vizcachitas

Región de Valparaíso



El objetivo del programa es fortalecer la gestión de emprendimientos femeninos de Putaendo a través de un curso de formación para luego asignar recursos a las participantes. El período de capacitación tuvo una duración de 2 meses y posteriormente las emprendedoras postularon a un capital semilla de \$800.000 para implementar proyectos. Los fondos podían ser destinados a la compra de activos fijos, mejoras de infraestructura, compra de insumos, entre otros.

41

Personas beneficiarias

100%

Net Promoter Score

## Construyamos Comunidad

### ETEX

Región Metropolitana



El programa busca, a través de cursos de capacitación, desarrollar y acompañar la implementación de un plan de relacionamiento comunitario para generar un valor compartido sostenible en el tiempo. De esta forma, se logra impactar positivamente en las comunidades vecinas a las plantas de ETEX en San José de Maipo y Puente Alto, a través de 3 líneas de intervención respectivas: fondos concursables, formación de ideas y fortalecimiento del ecosistema social.

17

Nuevos/as líderes participantes en cursos

26

Organizaciones beneficiarias de fondos concursables







## Emerge

### Angloamerican

Regiones Metropolitana y Valparaíso



El programa Emerge tiene como objetivo acompañar a personas con ideas de negocio o emprendimientos en etapa inicial, a implementar sus ideas, hacerlas crecer y generar redes locales, para contribuir al desarrollo de comunidades prósperas, impactando así en el crecimiento territorial y económico de las comunas de interés para Anglo American.

Contempla una etapa de capacitación sobre gestión de negocios y una segunda etapa donde participantes destacados del programa son acompañados por un mentor(a) experto que hace seguimiento de un plan de acción para lograr un objetivo.

164

Personas beneficiarias

98%

Net Promoter Score



## Karin Mella

### Emprendedora, dueña de Arte Sur Chile

Beneficiaria del Programa Emerge de Angloamerican Región Metropolitana

"Una de las cosas que más me gusta es la cercanía que el programa entrega, el equipo humano de Simón de Cirene es fundamental. Muchas veces, cuando vemos el tema comercial, nos centramos solo en eso, en vender más, estrategias de negocio, públicos objetivos, pero nos olvidamos de conocer a las personas, y en Simón de Cirene entregan eso. Creo que eso es muy bonito, el valor humano y lo que hay detrás del programa es fundamental."





## Acompañamiento personalizado

Nuestro servicio de acompañamiento personalizado consiste en un proceso en el cual un experto apoya de manera individual y cercana a una persona u organización, abordando en conjunto una problemática y orientando así para el logro de sus objetivos. Durante el acompañamiento se desarrollan instancias en las que se revisan contenidos, se comparten opiniones y se entregan pasos a seguir que luego son revisados y conversados.

A continuación compartimos algunos de los proyectos que ofrecen acompañamiento personalizado a sus participantes:



Francisca Ormeño, Mentora de Simón de Cirene junto a Carolina Piña, emprendedora

ACOMPANIAMIENTO  
PERSONALIZADO





## Agroescala

Fundación Antonio Hitschfeld

Región de Los Lagos



El programa busca Impulsar a micro y pequeños empresarios del sector silvoagropecuario, brindándoles las herramientas necesarias para abordar las dificultades que enfrentan en el desarrollo de sus negocios y transformar este impulso en mejor calidad de vida y en la conformación de una comunidad de emprendedores que aporten al desarrollo económico local. El programa considera una combinación sinérgica de financiamiento, capacitación y mentorías, en las cuales un mentor experto trabaja en conjunto con los emprendedores y emprendedoras identificando las brechas y oportunidades de mejora, además de compartir experiencias y conectar con oportunidades del ecosistema emprendedor.

23

Personas beneficiarias

10

Proyectos de inversión presentados

\$15MM

Entregados a 3 proyectos destacados

## Modelo Pionero

Angloamerican

Región Metropolitana



Modelo Pionero es un programa que tiene como objetivo convertir las escuelas en Centros de Innovación para que niños, niñas y jóvenes transformen el mundo. Por medio de un acompañamiento en gestión, vinculación territorial e implementación de tecnología a directivos y docentes, se busca que la escuela se convierta en un espacio donde las y los estudiantes puedan ser reales agentes de cambio, viviendo experiencias profundas de aprendizaje que les permitan explorar, experimentar e innovar, creando ideas y soluciones para desafíos reales de su entorno. Durante el 2023 se implementó el programa en establecimientos escolares de Farellones, Nogales, Pedro Aguirre Cerda y el Departamento de Educación Municipal de Rinconada.

73

Personas beneficiarias

10

Proyectos de innovación de estudiantes

12

Alianzas intersectoriales

## Impulso Chileno

Fundación Luksic

Todo Chile



Impulso Chileno es una iniciativa del área de Emprendimiento de Fundación Luksic, que el 2023 realizó su 6ta versión. Tiene como objetivo entregar un apoyo integral a emprendedores y emprendedoras de todo el país para impulsar el crecimiento de sus negocios, a través de financiamiento, capacitaciones y mentorías.

Simón de Cirene ha estado presente en la ejecución de este programa desde su tercera versión, siendo los responsables de todo el proceso de selección a través de diversas etapas de evaluación y filtros, la capacitación y el acompañamiento a cada una de las personas emprendedoras ganadoras.

248

Personas beneficiarias

24.000

Postulaciones



## Jóvenes Protagonistas

### Ultramar

Región de Valparaíso



El programa busca construir vínculos y relaciones de confianza entre niñas, niños y jóvenes (NNJ), los equipos de las residencias y los actores relevantes del territorio. Se busca promover la integración de la residencia en la comunidad y fortalecer a los NNJ para que ejerzan una ciudadanía activa y sean protagonistas de sus vidas.

Esta intervención considera acompañamiento al equipo de trabajo de la residencia, acciones de voluntariado corporativo y actividades con las niñas, niños y jóvenes para potenciar su relación con la comunidad y empoderamiento.

23

NNJ  
participantes  
de talleres

23

Trabajadoras  
participantes  
en talleres

30

Participantes del  
voluntariado  
corporativo de  
Ultramar

## Activa Digital

### Apanio - SQM

Regiones de Tarapacá y Antofagasta



El objetivo del programa es lograr una transformación digital para micro y pequeños emprendedores de las regiones de Tarapacá y Antofagasta, de manera que puedan vender sus productos digitalizando las ventas de sus negocios.

Los emprendedores finalistas recibieron acompañamiento y capacitación de forma presencial y virtual, en torno a diversos aspectos del negocio, fundamentalmente sobre comercialización digital.

24

Páginas web con  
e-commerce  
creadas

35

Personas  
beneficiarias

## Jóvenes Agentes de Cambio

### TECK

Región de Tarapacá



Este programa busca fortalecer los niveles de autonomía, autogestión y cohesión grupal en las y los jóvenes de Caleta Chanavayita transformándolos en agentes de cambio mediante la formación de habilidades de liderazgo aplicado a la realidad de su territorio, permitiéndoles desarrollar acciones en beneficio de su comunidad. Contempla un proceso de formación y acompañamiento en gestión de proyectos

12

Personas  
beneficiarias

\$48.386.000

Monto entregado





## Red de Mentores

Corporación Simón de Cirene

Todo Chile



Las mentorías son un proceso de acompañamiento que busca traspasar conocimientos y experiencias a personas emprendedoras, dueñas de micro y pequeñas empresas de negocios tradicionales. Estas son realizadas por voluntarios expertos los cuales son cuidadosamente seleccionados para luego armar duplas tras un proceso de “match” entre el emprendedor y su mentor.

La Red de Mentores de Simón de Cirene cumplió 8 años de existencia el 2023. Destacamos y agradecemos las mentorías realizadas con Fundación Luksic en los programas Impulso Chileno y Despega Mujer, con G100, Angloamerican, CORFO, Banco de Chile, Unimarc, Fundación Antonio Hitschfeld y Fundación Mil Mujeres.

721

Mentorías realizadas

955

Personas voluntarias en la red



## Carolina Piña

Emprendedora, fundadora de Piña Zero Waste

Beneficiaria del programa de Mentorías Simón de Cirene  
Región Metropolitana

“La mentoría de Simón de Cirene me ayudó harto a entender desde el macro, el modelo de negocio, ver qué otras alternativas podría tener en mi negocio. Estoy feliz, muy agradecida. **Tu mentora o mentor va a potenciar tus habilidades, va a potenciar tus conocimientos y además va a ser un aprendizaje en conjunto.** Siento que eso es muy valorable, que uno aprenda del otro como el otro también puede aprender de ti.”



## Relacionamiento comunitario

Nuestro servicio de relacionamiento comunitario consiste en un proceso que busca entregar herramientas a empresas y organizaciones para conocer, dialogar y trabajar con las comunidades vecinas y sus actores clave, con el objetivo de desarrollar vínculos de confianza y colaboración, que generen valor compartido.

A continuación presentamos algunos de los proyectos que consideran el servicio de relacionamiento comunitario dentro de su diseño:



Actividad de fútbol en Estadio Papelero, CMPC



## Consultoría Social

Acciona

Región de La Araucanía



Este programa busca apoyar a Acciona en la implementación de su estrategia de relacionamiento con organizaciones en la comuna de Renaico en el marco de las medidas de mitigación por actividades de generación eléctrica en la comuna.

Buscando fortalecer los vínculos con las organizaciones, Simón de Cirene lleva a cabo una estrategia de acercamiento en el territorio, además de implementar el "Fondo Global Participativo" en sus etapas de formulación, postulación, ejecución y seguimiento.

450

Personas  
beneficiarias

11

Organizaciones  
beneficiarias

11

Proyectos  
implementados

## Estadio Papelero

CMPC

Región Metropolitana



El Estadio Papelero tiene como objetivo fortalecer la gestión comunitaria de la comuna de Puente Alto mediante el diseño y ejecución de acciones que permitan facilitar el diálogo y comunicación con los vecinos del territorio. Desde Simón de Cirene estamos a cargo de gestionar administrativamente el Estadio Papelero y coordinar con organizaciones comunitarias la realización de actividades. Para esto levantamos información y realizamos un mapeo de todas las organizaciones territoriales, funcionales, ONGs y actores relevantes dentro de la zona de influencia a fin de realizar un catastro de sus necesidades y a partir de éstas diseñamos e implementamos programas participativos, de largo plazo, que se establezcan como una oferta programática permanente de bienestar de la comunidad.

254

Personas  
beneficiarias

35

Organizaciones  
beneficiarias

51

Personas participantes  
del diagnóstico

## Caracterización y Fondo Concursable

Avícola Coliumo

Región de Ñuble



Este proyecto busca generar espacios de trabajo entre la empresa Avícola Coliumo y la comunidad de Junquillo, en la Comuna de San Carlos, Región del Ñuble.

El proyecto busca además promover el desarrollo de negocios vinculados al mundo rural en la localidad, con foco en la identificación de productores locales y el aumento en sus ventas, mediante la ejecución de un fondo concursable, para el cual se realizó una caracterización sobre la situación del emprendimiento en la localidad de Junquillo.

14

Personas  
beneficiarias

6

Diálogos  
comunitarios

14

Proyectos  
financiados





## Diagnóstico Comunitario

Nestlé

Región del Biobío



El objetivo de este proyecto fue el desarrollo de una estrategia de relacionamiento comunitario en conjunto con la empresa Nestlé, que promoviera un vínculo efectivo con las organizaciones sociales de sus zonas de influencia.

A través del diagnóstico se logró identificar las necesidades del área de influencia de Nestlé en la comuna de Los Ángeles, que permitió la ejecución de obras de confianza en las comunidades aledañas.

3

Organizaciones  
beneficiarias

4

Diálogos  
comunitarios



## Ignacio Melero

Director de Asuntos Corporativos y  
Sustentabilidad de Minera Vizcachitas

“A partir del año 2022, construimos una alianza virtuosa entre Minera Vizcachitas y la Corporación Simón de Cirene, en donde **priorizamos un enfoque de construcción de capacidades comunitarias en el territorio** donde desarrollaremos nuestro proyecto minero. El equipo de Simón de Cirene, rápidamente logró conectar con las organizaciones y vecinos de Putaendo, y nos han apoyado en la ejecución de 3 programas de inversión social. Estamos muy contentos con los resultados, muy agradecido de todo el equipo humano de la Corporación y proyectamos continuar trabajando juntos en el largo plazo”.





## Desarrollo comercial

El servicio de desarrollo comercial consiste en generar instancias o material para aumentar ventas de personas emprendedoras, generar redes de contacto y atraer clientes.

A continuación mencionamos proyectos que incorporan el servicio de desarrollo comercial realizados el año 2023:



Módulo Mallplaza La Serena, Plaza Emprende



## Programa de Desarrollo de Proveedores Antucoya

Región de Antofagasta



El Programa de Desarrollo de Proveedores de Minera Antucoya el 2023 tuvo como objetivo fortalecer la competitividad de proveedores de la localidad de María Elena en la Región de Antofagasta para conseguir encadenamientos productivos y contribuir así al desarrollo local.

A través de este programa se entregó acompañamiento personalizado en las invitaciones a licitación, fortalecimiento de capacidades de relacionamiento comercial, asesoría para mejorar estándares en seguridad, salud ocupacional, legislación laboral y gestión medioambiental.

6

Personas beneficiarias

100%

cumplimiento del plan de mejora de estándares de seguridad, salud ocupacional y medioambiente.

## Plaza Emprende 2023

Mallplaza

Regiones de Arica y Parinacota, Tarapacá, Antofagasta, Atacama, Coquimbo, Metropolitana, Biobío, Perú y Colombia.



Plaza Emprende brinda nuevas oportunidades de comercialización a pequeños emprendedores y emprendedoras fortaleciendo su perfil a través de un robusto plan de capacitación, contribuyendo con ello al desarrollo económico de las localidades aledañas a los centros urbanos de Chile, Perú y Colombia donde opera Mallplaza.

El programa contempla además la ejecución de ferias, módulos y tiendas de emprendimiento, ubicadas en lugares estratégicos de cada centro comercial. Los emprendedores participan de instancias de capacitación mensuales sobre temáticas como redes sociales, modelos de negocio, marketing, excel, entre otros.

2.834

Beneficiarios capacitados

1.718

Beneficiarios en espacios comerciales

166

Ferias comerciales

## Programa Desarrollo de Proveedores 2021 - 2023

CODELCO y Gestión Social

Antofagasta, Atacama, Valparaíso, Metropolitana y O'Higgins



El objetivo de este programa es fortalecer la gestión empresarial y competencias básicas de micro y pequeñas empresas (MyPEs) de las zonas de influencia de CodeLco, para convertirse en proveedores locales de bienes y servicios a la Corporación. Contempla desarrollar un diagnóstico preliminar que incorpore la identificación de categorías de servicios y suministros presentes en el territorio para compra local, realizar un programa de desarrollo para sumarlos a la cadena de valor de la compañía, guiar a los proveedores para la correcta participación en licitaciones y apoyarlos en el apalancamiento de recursos del Estado.

10%

Aumento de compra a proveedores locales

26

Personas beneficiarias

60

Empresas capacitadas





## Juan Pablo Sánchez

### Gerente Desarrollo RIPEC

Programa Desarrollo de Proveedores de Codelco Regiones de Antofagasta, Atacama, Valparaíso y O'Higgins

"La participación en el programa **me ha permitido actualizar conocimientos y desarrollar nuevas herramientas aplicables en el día a día en distintas áreas y procedimientos de la empresa.** Al mismo tiempo que uno tiene la visión interna de su trabajo, el poder compartir y ver otras experiencias es muy útil no importando el tamaño o rubro de esta."



## Alex Coz

### Emprendedor pesquero artesanal "Guerrero del mar"

Beneficiario del Programa Fondo de Fomento al Emprendimiento Coloso Región de Antofagasta

"Nunca habíamos visto a un colaborador que fuera tan cercano con nosotros, **gracias al estilo de trabajo de los chicos de Simón de Cirene muchos emprendedores quedaron motivados para participar el próximo año,** y para las personas dedicadas a la pesca artesanal como yo, no es fácil obtener ese impulso, así que estamos muy agradecidos."



## Gestión de fondos

El servicio de gestión de fondos consiste en la implementación del proceso a través del cual se entrega un beneficio, ya sea monetario o equivalente, a personas u organizaciones. El servicio puede contemplar desde la etapa de diseño del fondo y redacción de bases, hasta la entrega y seguimiento de utilización de los recursos.

Presentamos a continuación algunos proyectos de fondos concursables que hemos realizado con instituciones tanto públicas como privadas:



Participantes Programa de Apoyo a la Pesca Artesanal Sustentable, Candelaria



## Somos Comunidad: Poliniza

Garcés Fruit

Regiones de O´Higgins y Maule



El Voluntariado Corporativo Poliniza se realiza en el marco de la estrategia de Sostenibilidad de la compañía Garcés Fruit, que busca establecer un vínculo cercano con las diversas comunidades con las que interactúan a lo largo del país. En este programa, integrantes del equipo Garcés Fruit se involucran con las necesidades de sus comunidades y en su solución a través proyectos que son financiados por Garcés Fruit. El programa Poliniza se ha llevado a cabo en las comunas de Mostazal, Rancagua, Molina, Puente Negro, Malloa, Longaví.

1.712

Personas beneficiarias

115

Voluntarios colaboradores de Garcés Fruit

61

Proyectos realizados

## Transferencia, Reactivación Económica y Fortalecimiento del sector de la Pesca Artesanal

Gobierno Regional de Atacama

Región de Atacama



El programa busca contribuir a la reactivación de las actividades productivas de la pesca artesanal de la región de Atacama afectadas por la Pandemia del Covid-19. Consta de dos componentes, el primero de asistencia técnica, la cual contempla temas legales, acuícolas y gestión, en apoyo a las labores propias del rubro. El segundo componente es un fondo de reactivación del sector de la pesca artesanal, el cual tiene una amplia línea de inversión, relacionadas a actividades productivas desarrolladas por los pescadores artesanales, buzos, recolectores de orilla y otros de la región.

1.962

Pescadores beneficiarios

87

Mesas de trabajo

\$981MM

Fondos adjudicados

## Programa de Apoyo a la Pesca Artesanal Sustentable

Candelaria

Región de Atacama



Este programa, impulsado por Minera Candelaria, tiene como objetivo fomentar el ecosistema de la pesca artesanal de tal manera de hacerla sustentable, a través de encadenamientos productivos.

Los pilares sobre los cuales se trabaja en este programa son el desarrollo organizacional, producción, abastecimiento, procesamiento, operación y comercialización.

27

Organizaciones beneficiarias





## Juntos por Corral

### Portuaria Corral

Región de Los Ríos



El programa busca apoyar a personas emprendedoras de la comuna de Corral, a través de la entrega de microcréditos, asesorando y acompañando sus proyectos de crecimiento. Considera la entrega de Microcréditos Blandos, con un interés mínimo y una cobranza no invasiva, así como acompañamiento personalizado para cada emprendedor beneficiario.

**\$128.700.000**

Monto total entregado

**57**

Personas  
beneficiarias

**100%**

Net Promoter  
Score

## Acción Local

### Maxagro

Regiones del Ñuble y O'Higgins



El objetivo del programa es contribuir al desarrollo de comunidades aledañas a las operaciones de la empresa Maxagro, a través de la entrega de recursos a organizaciones comunitarias para que implementen iniciativas de impacto económico, social y medioambiental. Consiste en un fondo concursable abierto a la comunidad en los territorios de Palmilla (Santa Irene, Santa Matilde), Pichidegua, (El Asta, San Roberto, Pataguas Cerro, El Toco) y Chillán Viejo (Rucapequén, Quilmo Bajo, Nebuco, El Quillay).

**3.407**

Personas  
beneficiarias

**10**

Organizaciones  
beneficiarias

**100%**

Proyectos  
ejecutados y  
rendidos



**Pablo  
Espinosa**

**Gerente General  
Maxagro**

“Con el trabajo de Simón de Cirene, **Maxagro y cada uno de nosotros hemos aprendido muchas cosas que nos enriquecen para nuestro día a día**, debo destacar del trabajo con la corporación, la apertura a la retroalimentación a nuestras observaciones, cómo se ha avanzado en conjunto para un trabajo cada día mejor.”

GESTIÓN  
DE FONDOS





## Publicaciones y metodología

Nuestro servicio de publicaciones y metodología consiste en el desarrollo de material basado en la experiencia y apoyado de teoría, que permite poner a disposición del ecosistema la metodología de trabajo de Simón de Cirene.

Compartimos a continuación algunos de los proyectos que consideran este servicio:



Lanzamiento Guía de Gestión de Redes y Relacionamiento Comunitario para la Integración de Niños, Niñas y Adolescentes





## Manual para Establecimientos de Larga Estadía de Adulto Mayor

SENAMA

Todo Chile



Durante el 2023 publicamos la segunda edición de nuestro Manual de gestión para ELEAM, el cual fue desarrollado el año 2016, en alianza con SENAMA y la Fundación RED ELEAM. Este manual busca entregar conocimientos y herramientas de gestión actualizadas y atingentes al contexto de los ELEAM, favoreciendo el desarrollo de servicios humanizados, dignos y de calidad, hacia las personas mayores institucionalizadas.

En esta nueva versión, identificamos necesidades a través de un levantamiento de información con los equipos de las residencias y nos basamos en aprendizajes obtenidos de nuestro trabajo en terreno con diversos ELEAM.

700

Manuales impresos

164

Personas capacitadas

## Rediseño Test de Preselección de Postulaciones

Sercotec

Todo Chile



A través de este proyecto se busca mejorar el proceso de preselección para los programas Capital Semilla, Abeja Emprende y Crece de SERCOTEC.

Para lograr este objetivo se trabajó en definir correctamente y en profundidad el perfil y características de los emprendedores y empresarios, vinculándose exitosamente con los emprendedores y con el ecosistema de modo de incorporar los aprendizajes y rediseñar el test de preselección, tomando en cuenta las experiencias nacionales y la revisión de información. El instrumento comenzará a ser utilizado en 2024.

237.481

Postulaciones

3

Test de preselección

## Traspaso de metodología de capacitación a ejecutores Programas Emprendamos Semilla y Emprendamos

Fosis

Todo Chile



Inauguración curso Aprendizaje Experiencial y Emprendimiento

A través de un plan de capacitación y acompañamiento a ejecutores de los programas Emprendamos Semilla y Emprendamos de FOSIS a lo largo de todo Chile, se busca reforzar los conocimientos en dos temáticas particulares: 1) Aprendizaje experiencial y emprendimiento; y 2) Tecnologías para la enseñanza virtual. Estos aprendizajes y metodologías serán aplicadas en las capacitaciones y acompañamientos que realicen los ejecutores a las personas emprendedoras beneficiadas de sus programas. Ambos cursos contaron con componentes virtuales, sincrónicos y asincrónicos, con un total de 10 horas de dedicación por curso.

20

Horas de capacitación

444

Personas beneficiarias de al menos un curso

77%

Net Promoter Score



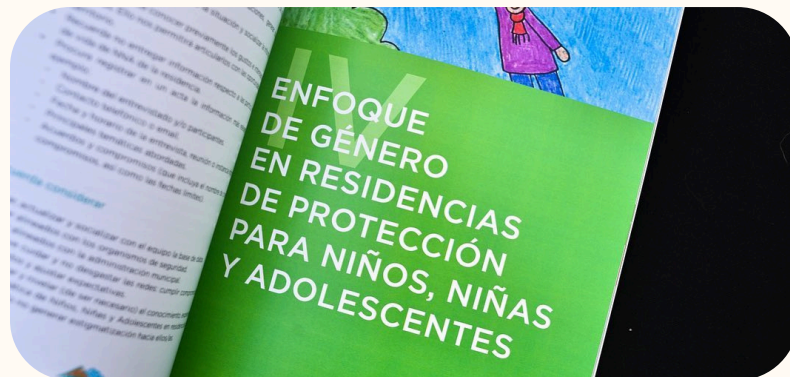




## Guía de Gestión de Redes y Relacionamiento Comunitario para la Integración de Niños, Niñas y Adolescentes

Gobierno Regional de Valparaíso

Región de Valparaíso



El objetivo de esta guía fue entregar herramientas técnicas de gestión comunitaria a los equipos de las residencias de protección de la Región de Valparaíso, que promuevan y apoyen la integración y participación de niños, niñas y jóvenes en sus comunidades, a través de un documento de fácil acceso y comprensión.

La guía se realizó en conjunto con la Residencia Familiar Santa María ubicada en la V región e incluyó investigación de campo, diagnóstico y creación del contenido.

40

Ejemplares entregados a instituciones públicas y privadas

## Testimonios

### Guía de Gestión de Redes y Relacionamiento Comunitario para la Integración de Niños, Niñas y Adolescentes

Región de Valparaíso



05

# Compromisos públicos e incidencia



Juan Francisco Lecaros, Presidente del Directorio y Alejandra Canessa, Directora Ejecutiva en Audiencia Pública Proceso Constitucional 2023

## Compromiso con los Objetivos de Desarrollo Sostenible (ODS)

En septiembre de 2015, la Asamblea General de la ONU aprobó la Agenda 2030, estableciendo los Objetivos de Desarrollo Sostenible (ODS). Como Corporación, hemos elegido concentrar nuestros esfuerzos principalmente en contribuir al logro de tres de estos objetivos:



## OBJETIVOS DE DESARROLLO SOSTENIBLE

### ODS 8 TRABAJO DECENTE Y CRECIMIENTO ECONÓMICO

Desde Simón de Cirene contribuimos al progreso y crecimiento de las micro, pequeñas y medianas empresas. Con la implementación de nuestros programas y servicios, mediante el afecto y rigurosidad que nos caracteriza, generamos un impacto directo en el desarrollo económico, promoviendo la creación de empleo digno, inclusivo y sostenible.

### ODS 10 REDUCCIÓN DE LAS DESIGUALDADES

En Simón de Cirene nos esforzamos por mitigar las barreras y desigualdades que enfrentan emprendedores, organizaciones de la sociedad civil, comunidades educativas, residencias de personas mayores, residencias de protección de niños, niñas y jóvenes, residencias de personas con discapacidad y comunidades en todo Chile. Buscamos una sociedad que se construya a sí misma, donde cada uno de estos actores sea protagonista de cambiar su propia realidad y de las comunidades en las cuales están insertos.

### ODS 17 ALIANZAS PARA LOGRAR LOS OBJETIVOS

Desde la perspectiva de Simón de Cirene, con presencia territorial y un profundo conocimiento de las problemáticas que afectan a diversos sectores, establecemos vínculos y alianzas para expandir tanto nuestra red de acción como la de otros. Es inherente a nuestra identidad ser un puente entre diferentes realidades, articulando sociedad civil, empresas y entidades gubernamentales. Acompañamos en la construcción de gobernanzas claras, objetivos compartidos y sueños colectivos.

## Actividades de entorno e incidencia pública

Transmitimos nuestra metodología y experiencia participando en el ecosistema social, a través de diversas instancias del sector público y privado e interactuando junto a comunidades, organizaciones del tercer sector, emprendedores y comunidades educativas entre otros.



Audiencia Pública Proceso Constitucional 2023

### Participación en consejos y mesas de trabajo de organizaciones del sector público

#### Audiencia Pública Proceso Constitucional 2023 Santiago

El 1 de julio, nuestro Fundador y Presidente, Juan Francisco Lecaros, y nuestra Directora Ejecutiva, Alejandra Canessa, participaron en la Audiencia Pública del Proceso Constitucional. A través de una audiencia solicitada al Consejo Constitucional, Simón de Cirene contribuyó a la participación ciudadana en este proceso, destacando el papel vital de las organizaciones de la sociedad civil en la búsqueda del bien común y el derecho a la capacitación permanente.

#### COSOC del Sence Metropolitano 2023 - 2025 Santiago

Barbra Reyes, Jefa OTEC y Alejandra González, Jefa de proyecto, han participado continuamente en el COSOC del Sence Metropolitano desde su constitución el 29 de junio. El Consejo de la Sociedad Civil es de carácter consultivo y autónomo, y está conformado de manera diversa, representativa y pluralista por integrantes de organizaciones sin fines de lucro.



Participación en COSOC del Sence Metropolitano



Directorio y Consejo Consultivo del Centro de Desarrollo de Negocios Sercotec, Región de Antofagasta

### Directorio y Consejo Consultivo del Centro de Desarrollo de Negocios Sercotec

Antofagasta

Víctor Canales, Jefe Regional de Antofagasta, participó en forma comprometida y activa en reuniones trimestrales del Consejo Consultivo, que vincula el ecosistema productivo local, asegurando atención especializada y gratuita para emprendedores, con enfoque inclusivo.

### Inauguración COSOC FOSIS

Santiago

El 18 de octubre, María Paz Edwards, Jefa de la Red de Mentores y Benjamín Salvo, Jefe de Formación y Acompañamiento, representaron a Simón de Cirene en la inauguración del COSOC FOSIS. Tras un proceso de elecciones, nuestra organización fue elegida como integrante para el periodo 2023-2027. Previo a estas elecciones, desde Simón de Cirene participamos de este COSOC a través de Nicolás Herschmann, Director de Emprendimiento.



Inauguración COSOC FOSIS

### Plan Estratégico de Energía para la Región del Maule

Maule

Gerardo Zenteno, Jefe Regional O'Higgins Maule, y Joaquín Cabrera, Consultor en Terreno, asistieron el 22 de septiembre de 2023 a las mesas de trabajo del Ministerio de Energía, llevadas a cabo en diversas provincias de la Región del Maule. Nuestra participación tenía como objetivo contribuir con nuestro conocimiento desde la sociedad civil al desarrollo del instrumento que guía la evolución energética de la región, con un enfoque territorial. Hemos colaborado en este proceso junto a otras organizaciones regionales de diversos ámbitos.

### Exposición en congresos, jornadas y encuentros

#### Seminario “Actualización jurídica, programática y de tecnologías para el trabajo con personas mayores y en situación de discapacidad”

Arica

Alejandra Canessa, nuestra Directora Ejecutiva, participó el 22 de junio en este Seminario realizado en Arica y convocado por la Asociación Chilena de Municipalidades. La actividad contó con la presencia de más de 80 alcaldes y concejales de todo el país. Alejandra presentó nuestro proyecto “Por un bien Mayor: Fortaleciendo a los ELEM de Chile”, que busca mejorar las condiciones de vida de personas mayores dependientes y vulnerables en residencias, a través del fortalecimiento de la gestión de estos establecimientos.



Seminario “Actualización jurídica, programática y de tecnologías para el trabajo con personas mayores y en situación de discapacidad”

### Seminario «Lecciones y aprendizajes a la luz del Caso Fundaciones»

Santiago

El 18 de agosto, Alejandra Canessa, Directora Ejecutiva de Simón de Cirene, expuso en este seminario online organizado por la Fundación de Egresados de la Facultad de Economía y Administración de la Pontificia Universidad Católica, que tuvo como objetivo analizar la polémica en torno a diferentes aspectos de las fundaciones y organizaciones sin fines de lucro.

### Encuentro Red Mujer Impacta

Santiago

El 24 de noviembre, Romina Odone, Subdirectora de Comunicaciones, representó a Simón de Cirene en el encuentro de la Red Mujer Impacta en la sede de Inacap en Vitacura. Reforzamos nuestra colaboración para fortalecer sus proyectos y alcanzar sus objetivos, agradeciendo esta valiosa alianza que nos permite conocer a mujeres extraordinarias que transforman el mundo con amor.

### Congreso Internacional Educación a lo largo de la vida y derechos de las personas mayores

Santiago

El 23 y 24 de noviembre, Valentina Achondo, Jefa de Proyectos Sociales y Ximena Moraga, Jefa de Proyectos de Personas Mayores, participaron en este congreso organizado por Centro UC de Estudios de Vejez y Envejecimiento de la Pontificia Universidad Católica de Chile. En esta oportunidad presentamos los aprendizajes del programa "Por un Bien Mayor", donde apoyamos la gestión de residencias de personas mayores en todo el país.



Romina Odone, Subdirectora de Comunicaciones, Encuentro Red Mujer Impacta



Encuentro voces Mayores



1º Encuentro de Mujeres Emprendedoras HUB IPChile

### Participación en encuentros del ecosistema

### 1º Encuentro de Mujeres Emprendedoras HUB IPChile

Santiago

Nuestra representante, Camila Matus, participó en este encuentro el 23 de noviembre. En este conversatorio, se abordaron desafíos clave que enfrentan las mujeres emprendedoras, como la capacitación y la sostenibilidad de los negocios, contribuyendo así a su autonomía económica.

### Encuentro voces Mayores

Santiago

El 14 abril, Isabella Sandoval, Jefa de Proyecto, y Antonia Bobadilla, Asesora Técnica, representaron a la Corporación Simón de Cirene en el segundo encuentro de Voces Mayores, junto a 41 organizaciones dedicadas a las personas mayores. Reflexionamos sobre sus necesidades en salud, cuidados e incidencia en sus derechos, enriqueciendo nuestra labor.



Emprende Tu Mente ETM Day Antofagasta



Emprende Tu Mente ETM Day Santiago



Encuentro Emprende &amp; Colabora Viña del Mar

### Encuentro Emprende & Colabora Viña del Mar

El 17 de agosto, Víctor Lara, Jefe Regional de Región Metropolitana y Valparaíso, representó a Simón de Cirene en esta actividad organizada por la Municipalidad y el Centro de Negocios Sercotec para fortalecer el ecosistema emprendedor. Estuvimos presentes con un stand, participando activamente en esta iniciativa de colaboración y networking empresarial.

### Emprende Tu Mente ETM Day Antofagasta

El 26 y 27 de julio, nuestro Fundador y Presidente Juan Francisco Lecaros, la Directora Ejecutiva Alejandra Canessa y el Director de la zona norte Julio Zepeda, representaron a Simón de Cirene en el ETM Day de Antofagasta. Este evento, el más grande del país en el ecosistema emprendedor, reunió a emprendedores, empresas, inversionistas y líderes corporativos de la zona norte de Chile. Nuestros representantes tuvieron la oportunidad de interactuar con diversos actores, compartiendo experiencias y conocimientos. Fue un día inspirador, marcado por la colaboración y el networking.

### Emprende Tu Mente ETM Day Santiago Santiago

El 16 y 17 de noviembre, la Dirección de Emprendimiento de Simón de Cirene participó como equipo de este gran evento realizado en el Parque Bicentenario de Vitacura. Esta reunión congregó al ecosistema de emprendimiento e innovación de Chile y Latinoamérica. Durante estas dos jornadas, participamos activamente con un stand, resolviendo dudas de emprendedores y participando en actividades de networking y negocios. Fue una excelente oportunidad para compartir experiencias con personas de todo Chile y fortalecer nuestra participación en el entorno emprendedor.

### Conversatorio y presentación del estudio “Necesidades y oferta de fortalecimiento para fundaciones y corporaciones sin fines de lucro” Santiago

Convocado por Fundación San Carlos de Maipo y Fundación Mustakis, este evento online contó con la participación de Misión Multiplica, la Corporación Simón de Cirene y la Comunidad de Organizaciones Solidarias. El estudio busca entender las necesidades de fortalecimiento de estas organizaciones en Chile y explorar la oferta actual de fortalecimiento, identificando desafíos, brechas y oportunidades.

### 2° Congreso de la Pesca en Atacama Caldera

Los representantes del Equipo Simón de Cirene Atacama se unieron a más de 120 líderes del sector en este importante evento celebrado el 23 y 24 de noviembre. Junto a los dirigentes de la zona costera de Freirina y el Gobernador Miguel Vargas, contribuimos activamente, resaltando la valiosa labor de los dirigentes en el ámbito pesquero de la región.

### Participación en agrupaciones de organizaciones de la sociedad civil

#### Pacto Niñez

Durante todo el 2023 participamos, junto a otras 80 organizaciones de la sociedad civil, en esta iniciativa que busca influir en las políticas públicas en beneficio de la niñez, priorizando temas para mejorar la vida de niñas, niños y jóvenes. El 27 de abril participamos del “Lanzamiento Hoja de Ruta” representados por nuestra Directora Ejecutiva, Alejandra Canessa, Valentina Achondo, Jefa de Proyectos Sociales y Tania Ramírez, Jefa de Proyecto.



2° Congreso de la Pesca en Atacama

#### Comunidad de Práctica Telar

A lo largo de todo el año, el equipo de educación de la Dirección Social de Simón de Cirene, formó parte de los Encuentros de la Comunidad Telar de la que formamos parte desde el año 2020. La iniciativa de Fundación Olivo, articulada por Fundación 99, congrega a organizaciones comprometidas en la lucha contra la exclusión escolar en Chile.

#### Participación permanente en la Comunidad B Antofagasta

Durante el 2023, Víctor Canales, Jefe Regional Antofagasta, participó como representante de la Corporación en la Comunidad B de Antofagasta. Este espacio reúne a diversos actores comprometidos con el triple impacto: social, económico y medioambiental, promoviendo la certificación de Empresas B y ampliando el conocimiento del Triple Impacto en el territorio.



Comunidad B Antofagasta





Consejo Regional de Pacto Global en el Biobío

### Talleres de Estándares de Buenas Prácticas de la Comunidad de Organizaciones Solidarias

Santiago

El 5 y 12 de julio, Benjamín Salvo, Jefe de Formación y Acompañamiento, participó como relator en los talleres. En este ciclo formativo, se lanzó una herramienta auto-diagnóstica. Simón de Cirene contribuyó abordando los estándares de "Regulación del Órgano de Gobierno" y "Consistencia y Claridad con el Fin Social".

### Mesa Regional del Ecocentro Emprendedor de O'Higgins

Rancagua

Durante todo el año, Simón de Cirene participó en la creación y consolidación de la Mesa Regional del Ecocentro Emprendedor de O'Higgins, representados por Gerardo Zenteno, Jefe Regional O'Higgins Maule, y Daniela Redlich, Jefa de Proyecto. Esta iniciativa congrega a una variedad de entidades y emprendedores de la región con el propósito de promover y fortalecer el ecosistema emprendedor local.

### Consejo Regional de Pacto Global en el Biobío

Concepción

El 25 de agosto, Gonzalo Jara, Director de Fortalecimiento Comunitario Zona Sur de Simón de Cirene, participó en un desayuno organizado por la Universidad Andrés Bello en el marco del Pacto Global de las Naciones Unidas. El evento reunió a empresas y organizaciones del Biobío para discutir los desafíos en torno a la relación con las comunidades locales. El foco estuvo en la metodología de intervención comunitaria de Simón de Cirene y su apoyo estratégico en la implementación de programas de relacionamiento comunitario.

## Otras actividades relevantes

### Lanzamiento Guía de Gestión de Redes y Relacionamiento Comunitario para la Integración de Niños, Niñas y Adolescentes

Santiago

El 28 de septiembre, el equipo de infancia de la Dirección Social de Simón de Cirene participó en el emocionante lanzamiento de esta Guía en la comuna de Santa María, marcando un hito significativo para la comunidad, con la presencia del Alcalde Manuel León Saa y otras autoridades destacadas. Con esta guía buscamos tecnificar la construcción de vínculos y relaciones de confianza entre Niños, Niñas y Adolescentes (NNA), equipos de las residencias y los actores relevantes del territorio, promoviendo la integración y el empoderamiento de NNA para que ejerzan una ciudadanía activa y sean protagonistas de sus proyectos de vida.



Lanzamiento Guía de Gestión de Redes y Relacionamiento Comunitario para la Integración de Niños, Niñas y Adolescentes



Lanzamiento de la nueva edición del "Manual de gestión para ELEM"

### Lanzamiento de la nueva edición del "Manual de gestión para ELEM"

Santiago

En el marco del mes de las personas mayores, el 23 de octubre, nuestro equipo de la Dirección Social efectuó el lanzamiento de la segunda edición del Manual de Gestión para ELEM. Esta iniciativa, desarrollada en colaboración con Red ELEM y el patrocinio del Servicio Nacional del Adulto Mayor (SENAMA), fue un hito importante para quienes trabajan en el contexto de cuidados a largo plazo. El evento contó con la presencia de la Directora Nacional de SENAMA y la Directora Ejecutiva de Red ELEM, quienes destacaron el gran aporte que significa este manual para fortalecer la gestión de las residencias.

### Presentación de resultados del Índice Nacional "Actitud innovadora y emprendedora"

Maria Paz Edwards, Jefa de la Red de Mentores participó en la presentación de resultados de este estudio de percepción desarrollado por Foro Innovación y Feedback, en el que colaboramos como organización.

## Apariciones en prensa nacional

### Aparición en Radio Pauta, segmento "Tenemos que hablar de Chile"

En el segmento "Tenemos que hablar de Chile" de Radio Pauta, Alejandra Canessa, Directora Ejecutiva de Simón de Cirene, junto a Octavio del Favero de Fundación Ciudadanía Inteligente, discutieron los mecanismos de participación ciudadana en el proceso constituyente.

### Aparición en Radio ADN, segmento "Doble Click"

El 17 de mayo, nuestra Directora Ejecutiva Alejandra Canessa y el Director de Emprendimiento Nicolás Herschmann participaron en el segmento "Doble Click" de Radio ADN. Junto a Carmen Contreras Romero, CEO de Start-up Chile, abordaron el tema del emprendimiento. Ariel Matus A. y Carola Hidalgo fueron los conductores.

### Aparición en T13 Radio, segmento "Lo que Marca la tarde"

El 16 de junio, Romina Odone, subdirectora de y Comunicaciones abordó el tema de las personas mayores bajo el alero de nuestra campaña "Por un Bien Mayor".

### Aparición en Meganoticias, segmento "Mega Investiga"

El 19 de julio, Valentina Achondo, Jefa de Proyectos Sociales de la Corporación, participó en la sección "MEGA Investiga", en una nota sobre las residencias para personas mayores en Chile.

### Aparición en El Mostrador / 6 de junio

"La crisis de las residencias de personas mayores en Chile: la vulnerabilidad como el mayor desafío".

### Aparición en El Mostrador / 30 de mayo

"Iniciativa colaborativa busca mejorar residencias para personas mayores de Puente Alto".



Meganoticias, segmento "Mega Investiga"



Radio ADN, segmento "Doble Click"

06

# Alianzas

Firma de convenio entre Corporación Simón de Cirene y la Facultad de Economía y Administración de la Pontificia Universidad Católica de Chile

## Empresas



arauco



apanio



Banco de Chile

BARROS & ERRÁZURIZ



BHP



Candelaria  
hullin mining



DESDE 1936  
Comercial  
de Campo

COPEC

CO  
WO



Deloitte.



ENTORNO  
SOCIAL



GALCO  
INGENIERÍA Y CONSTRUCCIÓN



GESTIÓN SOCIAL



MASISA

Matrix  
Consulting



Teck



## Organizaciones Sociales



## Universidades y centros de investigación



## Sector público



# NUEVAS ALIANZAS 2023



## Apanio

Nombre Apellido, cargo cargo cargo  
Alejandra Canessa, Directora Ejecutiva  
Corporación Simón de Cirene  
Nombre Apellido, cargo cargo cargo



## Fundación Carlos Vial Espantoso

Nombre Apellido, cargo cargo cargo  
Nombre Apellido, cargo cargo cargo  
Nombre Apellido, cargo cargo cargo  
Alejandra Canessa, Directora Ejecutiva Corporación Simón de Cirene  
Macarena Troncoso, Directora Fortalecimiento Comunitario



## Vinko

Benjamín Salvo, Jefe de Formación y Acompañamiento, Corporación Simón de Cirene.  
Alejandra Canessa, Directora Ejecutiva, Corporación Simón de Cirene.  
Nombre Apellido, Cargo cargo cargo  
Romina Odone, Subdirectora de Comunicaciones, Corporación Simón de Cirene.  
Nombre Apellido, Cargo cargo cargo



# NUEVAS ALIANZAS 2023



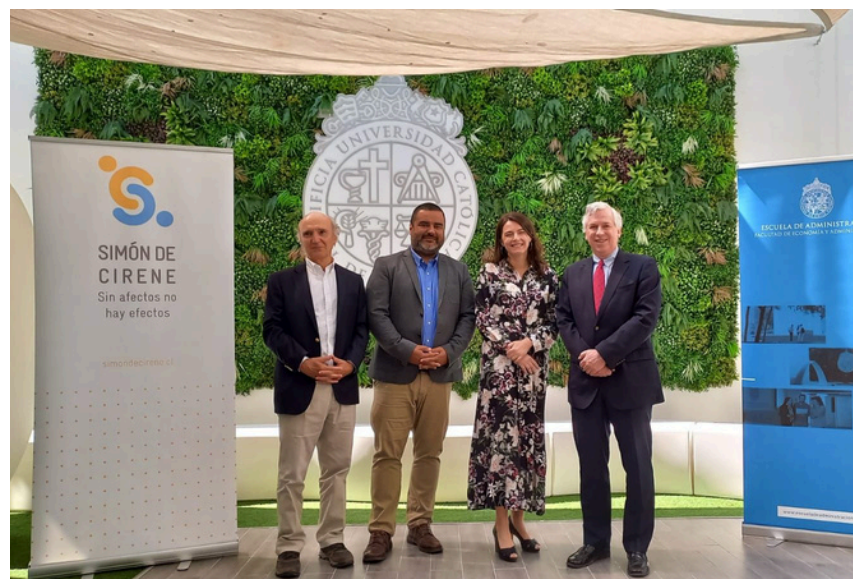
## ASECH - Asociación de Emprendedores de Chile

Nombre Apellido, cargo cargo cargo  
Alejandra Canessa, Directora Ejecutiva  
Corporación Simón de Cirene



## Ultramar

Nombre Apellido, cargo cargo cargo  
Nombre Apellido, cargo cargo cargo  
Nombre Apellido, cargo cargo cargo  
Alejandra Canessa, Directora Ejecutiva  
Corporación Simón de Cirene



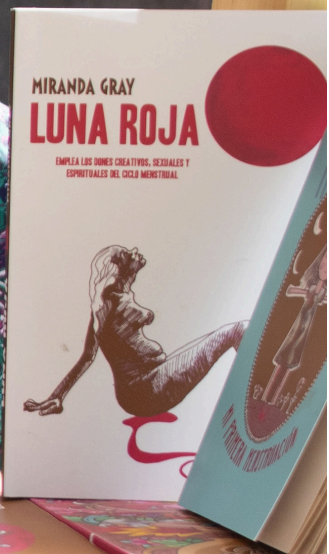
## Facultad de Administración y Economía, Pontificia Universidad Católica de Chile

Nombre Apellido, cargo cargo cargo  
Nombre Apellido, cargo cargo cargo  
Nombre Apellido, cargo cargo cargo  
Alejandra Canessa, Directora Ejecutiva  
Corporación Simón de Cirene



07

# Proyectos 2023



Feria de emprendimiento, Programa Emerge

# Listado de proyectos

Este 2023 desarrollamos 139 proyectos trabajando con aliados y comunidades de todo Chile. Por un lado esto nos llena de satisfacción y por otro nos desafía a mejorar cada día para lograr más y mejores resultados. A continuación compartimos la lista de todos ellos:

N°	Nombre proyecto	Institución o empresa	Región
1	Plaza Emprende - Comercialización	Mallplaza	Arica y Parinacota, Tarapacá, Antofagasta, Atacama, Coquimbo, Metropolitana de Santiago, Biobío, Perú y Colombia
2	Plaza Emprende - Espacios de formación	Mallplaza	Arica y Parinacota, Tarapacá, Antofagasta, Atacama, Coquimbo, Metropolitana de Santiago, Biobío, Perú y Colombia
3	A 1KM de mi Supermercado	Walmart	Arica y Parinacota, Valparaíso, Metropolitana de Santiago, Biobío
4	Desarrollo Ecozona de Matilla	ADI Jiwasa Oraje	Tarapacá
5	Relacionamiento Comunitario	BHP Cerro Colorado	Tarapacá
6	Becas para la Educación 2023 - 2024	BHP Cerro Colorado	Tarapacá
7	Programa de Asociatividad Económica 2022 - 2023	INDAP	Tarapacá
8	Programa de Asociatividad Económica 2023- 2024	INDAP	Tarapacá
9	Mejoramiento pérgola de la iglesia de Chanavayita	Teck QB	Tarapacá
10	Estudio Socio Medioambiental	Teck QB	Tarapacá
11	Cooperativa de trabajo inclusivo Sin Barreras	Teck QB	Tarapacá
12	Fondo de Desarrollo Productivo y Habitacional	Teck QB	Tarapacá
13	Evaluación técnica multidisciplinaria para emprendimientos del borde costero	Teck QB	Tarapacá
14	Jóvenes Agentes de Cambio	Teck QB	Tarapacá
15	Fondo Patrimonial Cultural Litoral Arqueológico Tarapaqueño	Teck QB	Tarapacá
16	Activa Digital	Apanio - SQM	Tarapacá, Antofagasta
17	Programa de digitalización de emprendimientos	SQM	Tarapacá, Antofagasta

N°	Nombre proyecto	Institución o empresa	Región
18	Escuela Mujer Emprende	SernamEG	Tarapacá, Antofagasta, Atacama, Coquimbo, Metropolitana de Santiago, O´Higgins, Maule, Ñuble, Biobío, Araucanía, Los Ríos, Los Lagos, Aysén del G. Carlos Ibáñez del Campo, Magallanes y de la Antártica Chilena
19	Fondo Fomento Emprendimiento Coloso	Fundación Minera Escondida	Antofagasta
20	Diagnóstico de Proveedores	Minera Antucoya	Antofagasta
21	Programa de Desarrollo de Proveedores	Minera Antucoya	Antofagasta
22	El Abra en Acción 2022 - 2023	Minera El Abra	Antofagasta
23	Operativos Médicos El Abra	Minera El Abra	Antofagasta
24	Monitoreo Comunitario	Minera El Abra	Antofagasta
25	Fondo Patrimonial y Ambiental	Minera El Abra	Antofagasta
26	Operativo Médico 2023	Minera El Abra	Antofagasta
27	El Abra en Acción 2023 - 2024	Minera El Abra	Antofagasta
28	Fondo Concursable 2022 - 2023	Puerto Angamos	Antofagasta
29	Escuela de Dirigentes Mejillones	Puerto Angamos	Antofagasta
30	Fondo Concursable 2023 - 2024	Puerto Angamos	Antofagasta
31	Diagnóstico Proveedores Locales	Puerto Angamos	Antofagasta
32	Programa de Desarrollo de Proveedores 2022-2023	CODELCO y Gestión Social	Antofagasta, Atacama, Valparaíso, O'higgins
33	Programa de Desarrollo de Proveedores 2023-2024	CODELCO y Gestión Social	Antofagasta, Atacama, Valparaíso, O'higgins
34	Creciendo Juntos con Energía	Transec	Antofagasta, Valparaíso, Metropolitana de Santiago, Ñuble, Biobío, Araucanía, Los Lagos
35	Acompañamiento a emprendedoras - Mujer Emprende SernamEG	IP Chile	Antofagasta, Atacama, Coquimbo, Valparaíso, Metropolitana de Santiago, Maule, Biobío, Araucanía, Aysén del G. Carlos Ibáñez del Campo
36	Dinamiza 'Crecamos juntas'	CORFO	Atacama
37	Transferencia, Reactivación Económica y Fortalecimiento del sector de la Pesca Artesanal	GORE Atacama	Atacama

N°	Nombre proyecto	Institución o empresa	Región
38	Apoyo al Fortalecimiento Productivo de los Olivicultores de Huasco	Guacolda Energía	Atacama
39	Programa Verano Caldera	Minera Candelaria	Atacama
40	Mi comuna más limpia 2023	Minera Candelaria	Atacama
41	Programa de Apoyo a la Pesca Artesanal Sustentable	Minera Candelaria	Atacama
42	Becas Candelaria 2023	Minera Candelaria	Atacama
43	Transforma Comunidad 2023	Minera Candelaria	Atacama
44	Colaboración Comunitaria 2023	Minera Candelaria	Atacama
45	Fondo Comunitario Creciendo Juntos	Pacific Hydro	Atacama
46	Voluntariado Corporativo Alejandra Gudiño	Teck	Coquimbo, Metropolitana de Santiago
47	Escuela de Dirigentes Comunitarios	Teck CDA	Coquimbo
48	Fondo Concursable: Trabajemos Juntos por tu Barrio	TPS	Valparaíso
49	Guía de Gestión de Redes y Relacionamento Comunitario para la Integración de Niños, Niñas y Adolescentes	GORE Valparaíso	Valparaíso
50	Emprendedoras Putaendo: Apoyando el emprendimiento femenino	Minera Vizcachitas	Valparaíso
51	Fondo Concursable Organizaciones Sociales	Minera Vizcachitas	Valparaíso
52	Fondos Concursables	Terminal Pacífico Sur Valparaíso	Valparaíso
53	Jóvenes Protagonistas	Ultramar	Valparaíso
54	Modelo Pionero Pedro Aguirre Cerda	Fundación Anglo American	Valparaíso
55	Modelo Pionero Nogales	Fundación Anglo American	Valparaíso
56	Emerge	Anglo American	Valparaíso, Metropolitana de Santiago
57	Territorio Común	Fundación Colunga	Valparaíso, Metropolitana de Santiago
58	Relacionamiento Comunitario con Residencias de Protección	Fundación Colunga	Valparaíso, Metropolitana de Santiago, Maule
59	Capacitación para Establecimientos de Larga Estadía para Adultos Mayores	SEGEOB	Valparaíso, Metropolitana de Santiago, Biobío
60	Despega Mujer	Fundación Luksic	Valparaíso, Metropolitana de Santiago, Araucanía
61	Por un Bien Mayor	AFP Habitat	Metropolitana de Santiago

N°	Nombre proyecto	Institución o empresa	Región
62	Fortalecimiento de organizaciones comunitarias	ANASAC	Metropolitana de Santiago
63	Consultoría en misión y estructura	Asociación EMDR Chile	Metropolitana de Santiago
64	Por un Bien Mayor	CMPC	Metropolitana de Santiago
65	Estadio Papelero	CMPC	Metropolitana de Santiago
66	Fondos Concursables	CMPC	Metropolitana de Santiago
67	En Torno a Pomaire: Fortaleciendo alfareros emprendedores	Consortio	Metropolitana de Santiago
68	Programa de Desarrollo Productivo	EFE, Entorno Social	Metropolitana de Santiago
69	Programa Economía Doméstica	EFE, Entorno Social	Metropolitana de Santiago
70	Programa de Restablecimiento Productivo	EFE, Entorno Social	Metropolitana de Santiago
71	Construyamos Comunidad	Etex	Metropolitana de Santiago
72	Consultoría de emprendimiento	Fibra	Metropolitana de Santiago
73	Modelo Pionero Colegio Farellones	Fundación Anglo American	Metropolitana de Santiago
74	Modelo Pionero Rinconada	Fundación Anglo American	Metropolitana de Santiago
75	Consultoría en Planificación Estratégica	Fundación Conecta Mayor	Metropolitana de Santiago
76	Estudio de demanda y evaluación de servicios	Fundación de Educación y Desarrollo Social Los Lagos	Metropolitana de Santiago
77	Acompañamiento formativo Fondo KETE	Fundación KETE	Metropolitana de Santiago
78	Acompañamiento formativo de financiamiento	Fundación Larraín Vial	Metropolitana de Santiago
79	Emprende YA! 2023	Fundación YA	Metropolitana de Santiago
80	Buen Vecino	IKEA	Metropolitana de Santiago
81	Tu idea	Municipalidad de Las Condes	Metropolitana de Santiago
82	Curso Financiamiento y Modelo de Negocios en OSFL, Educación Continua UC	Pontificia Universidad Católica de Chile	Metropolitana de Santiago
83	Curso Gestión de Empresas sin fines de lucro	Pontificia Universidad Católica de Chile	Metropolitana de Santiago
84	Consultoría en gestión	San Vicente de Paul	Metropolitana de Santiago

N°	Nombre proyecto	Institución o empresa	Región
85	Diagnóstico Estrategia de Relacionamiento Comunitario	Codelpa	Metropolitana de Santiago
86	Red institucional para la inclusión sorda en El Bosque	Fundación Lóbulo Temporal	Metropolitana de Santiago
87	Fondo Concursable Fondo a Fondo	Fondo a Fondo	Metropolitana de Santiago, Araucanía
88	Fondo de Desarrollo Local Henri Nestlé	Nestlé	Metropolitana de Santiago, O´Higgins, Maule, Biobío, Los Lagos
89	Somos Comunidad: Somos Puente	Garces Fruit	O´Higgins, Maule
90	Somos Comunidad: Huella Educativa	Garces Fruit	O´Higgins, Maule
91	Somos Comunidad: Poliniza	Garces Fruit	O´Higgins, Maule
92	Max Comunidad	Maxagro	O´Higgins, Ñuble
93	Escuela de Líderes Comunitarios	Maxagro	O´Higgins, Ñuble
94	Acción Local	Maxagro	O´Higgins, Ñuble
95	Relacionamiento Comunitario	Transec	Maule
96	Por un Bien Mayor: Fortaleciendo a los ELEAM de Chile	Arauco	Maule
97	Plan de Diálogo Ancoa Informa	Transec - Celeo	Maule
98	Relacionamiento Comunitario Comercial de Campo	Comercial de Campo	Ñuble
99	Apertura al Diálogo Avícola Coliumo	Avícola Coliumo	Ñuble
100	Caracterización y Fondo Concursable	Avícola Coliumo	Ñuble
101	Consultoría de Planificación Estratégica	CEAT	Biobío
102	Diagnóstico Comunitario	Nestlé	Biobío
103	Espacio recreativo Escuela Maule	Polpaico	Biobío
104	Valor Local	Masisa	Biobío
105	Voluntariado Corporativo	Camanchaca	Biobío
106	Mapeo de actores	Acciona	La Araucanía
107	Consultoría Social 2021-2023	Acciona	La Araucanía
108	Impulsa Ranco / Incuba Ranco	Corporación de Amigos del Lago Ranco	Los Ríos

N°	Nombre proyecto	Institución o empresa	Región
109	Juntos por Corral	Portuaria Corral	Los Ríos
110	Cumbre Mil Mujeres	Fundación Mil Mujeres	Los Lagos
111	Agroescala	Fundación Antonio Hitschfeld	Los Lagos
112	Mujeres Emprendedoras	Biomar	Los Lagos
113	Purranque Emprende	Municipalidad de Purranque	Los Lagos
114	Desafío Austravel	Naviera Austral	Los Lagos, Aysén del G. Carlos Ibáñez del Campo
115	Mujeres que Inspiran	Banco de Chile	Todo Chile
116	Proyecto de Vinculación	Copec	Todo Chile
117	Academia Copec	Copec	Todo Chile
118	Mentorías CORFO 2023 (2 ciclos)	CORFO	Todo Chile
119	Curso Leyes de Donaciones para OSFL	Organizaciones Sociales	Todo Chile
120	Curso Administración y Contabilidad para OSFL	Organizaciones Sociales	Todo Chile
121	Curso Financiamiento para OSFL	Organizaciones Sociales	Todo Chile
122	Curso Gobiernos Corporativos para OSFL	Organizaciones Sociales	Todo Chile
123	Curso Postulación a fondos concursables para OSFL	Organizaciones Sociales	Todo Chile
124	Curso Estrategias de transformación digital para OSFL	Organizaciones Sociales	Todo Chile
125	Curso Estrategias de gestión de OSFL	Organizaciones Sociales	Todo Chile
126	Cursos para equipos de establecimientos educacionales	Establecimientos educacionales	Todo Chile
127	Cursos para Emprendedores	Emprendedores	Todo Chile
128	Traspaso de metodología de capacitación a ejecutores Programas Emprendamos Semilla y Emprendamos	FOSIS	Todo Chile
129	Impulso Chileno, quinta versión	Fundación Luksic	Todo Chile
130	Selección Impulso Chileno, sexta versión	Fundación Luksic	Todo Chile
131	Ciclo 6 de Mentorías G100	G100	Todo Chile

N°	Nombre proyecto	Institución o empresa	Región
132	Ciclo 7 de Mentorías G100	G100	Todo Chile
133	Manual para Establecimientos de Larga Estadía de Adulto Mayor	SENAMA	Todo Chile
134	Curso de Gestión para ELEAM	ELEAM	Todo Chile
135	Rediseño Test de Preselección de Postulaciones	SERCOTEC	Todo Chile
136	100% Nuestro	SMU Supermercados Unimarc	Todo Chile
137	Potencia Pyme	Walmart	Todo Chile
138	Actualización del proceso de postulación y selección de programas de emprendimiento Emprendamos Semilla y Emprendamos - Año 2024	Fosis	Todo Chile
139	Programa de Alfabetización Digital	WOM	Todo Chile





08

# Transparencia

Valentina Bayor, Directora de Planificación y Finanzas  
junto a Barbra Reyes, Jefa OTEC,

# Estado de resultados

Diciembre 2023

## INGRESOS

(Pesos Chilenos)

INGRESOS OPERACIONALES	2023 (M\$)
Leyes sociales	
Proyectos	
Venta de bienes y servicios	
Otros	
	<b>6.320.309</b>

INGRESOS OPERACIONALES	2023 (M\$)
Otros ingresos no financieros	
	<b>6.320.309</b>

<b>TOTAL INGRESOS (M\$)</b>	<b>6.397.172</b>
-----------------------------	------------------

<b>Resultado 2023</b>	<b>6.397.172</b>
-----------------------	------------------

## EGRESOS

(Pesos Chilenos)

GASTOS OPERACIONALES	2023 (M\$)
Remuneraciones	
Generales de operación	
Gastos administrativos	
Depreciación	
	<b>6.320.309</b>

EGRESOS OPERACIONALES	2023 (M\$)
Otros ingresos no financieros	
	<b>6.320.309</b>

<b>TOTAL EGRESOS (M\$)</b>	<b>4.059</b>
----------------------------	--------------

BDO es el auditor externo para efectos de revisión de todos nuestros estados financieros, con el objeto de que nuestra información sea de calidad, exacta y oportuna.



SIMÓN DE  
CIRENE

Sin afecto no  
hay efectos®